

**Tárgy: Kőszeg Meszes – völgyi erdészeti feltáró út előzetes vizsgálati eljárása**  
**Válasz a VA/AKF-KTO/298-19/2020. számú hiánypótlásra**

**Tisztelt Cím!**

Alulírott Nardai Márton, mint a tárgyi ügyben meghatalmazott képviselő, a Szombathelyi Erdészeti Zrt.-vel (továbbiakban: Erdészet) egyeztetve küldöm a jelenleg és a közelmúltban kiszállításra használt útvonalak mellett kialakuló zajterhelés bemutatását és az abban várható változásokat. Az Erdészet útvonal és szállítási kapacitás leírása a mellékletben található, melyből a legkedvezőtlenebb adatokkal kalkuláltam.

A környezeti zaj és rezgésterhelési határérték megállapításáról szóló 27/2008. (XII.3.) KvVM-EüM rendelet 3. számú melléklete szerint a vonatkozó határértékek a következők:

Területi funkció	Határérték (dBA)					
	kiszolgáló úttól, lakóúttól származó zajra Határérték (dBA)		Gyűjtőút; összekötőút; bekötőút; egyéb közút...		Autópálya, autóút, I. rendű főút, II. rendű főút, .....	
	06-22 óra	22-06 óra	06-22 óra	22-06 óra	06-22 óra	22-06 óra
Üdülőtérület, gyógyhely, egészségügyi terület, védett természeti terület kijelölt része	50	40	55	45	60	50
Lakóterület (kisvárosias, kertvárosias, falusias, telepszerű beépítésű)	55	45	60	50	65	55
Lakóterület (nagyvárosias beépítésű), vegyes terület	60	50	65	55	65	55
Gazdasági terület és különleges terület	65	55	65	55	65	55

A szállításra vonatkozó forgalmi adatokat a Magyar Közút Nonprofit Zrt. által publikált „Az országos közutak 2018. évre vonatkozó keresztmetszeti forgalma” című kiadvány alapján határoztam meg, melyet korrigáltunk a fa kiszállításából adódó forgalommal.

Ahol nem álltak rendelkezésre forgalomszámlálási adatok saját forgalomszámlálást végeztem, melyet az egyes forgalmi adatoknál jeleztem. A számítási módszer megegyezik a benyújtott előzetes vizsgálati dokumentációban foglaltakkal, a teljes forgalmi növekményt nappali időszakra számoltam.

2018-ban az Erdészet tájékoztatása szerint a fa kiszállítás jellemzően Velem településen keresztül történt, 87126-os bekötő úton. *Ez a leszállítási alternatíva, már nem létezik a velemi súlykorlátozás miatt.*

A szállítással érintett 87126-es számú bekötő útra vonatkozó forgalmi adatok (Velem belterület)

Sze- mély gk.	Kis- teher gk.	Autóbusz		Tehergépkocsi					Motor- kerék- pár	Lass ú járm ű
		egyed	csuklós	Közepesen nehéz	nehéz	pótkocsis	nyer- ges	speci- ális		
Jármű/nap										
649	105	44	0	1	4	0	1	0	16	13

Megjegyzendő, hogy a hivatkozott „Az országos közutak 2018. évre vonatkozó keresztmetszeti forgalma” című kiadvány ezen szakaszra 2015-ös számlálási adatokat publikál.

### Zajszámítások Velem belterület

Alapállapot

Út minőségéből adódó korrekció:  $K=0,49$ , átlag sebesség 30 km/h

járműkategória	I	II	III
Jármű/nap	754	67	5
Napközbeni óraforgalom ( $Q_{n,napköz}$ )	56,55	5,03	0,38
Esti óraforgalom ( $Q_{n,este}$ )	18,85	1,68	0,13
$K_{t,napköz}$	68,65	74,82	79,39
$K_{D,napköz}$	-13,55	-24,06	-35,33
$K_{D,este}$	-18,32	-28,83	-40,10

$$L_{Aeq}(7,5) = 57,96 \text{ dB}$$

Az Erdészeti tájékoztatása szerint csúskapacitáson erre, 6 m<sup>3</sup>-es teherautókkal napi 10 forduló (20 elhaladás), pótkocsis kamionokkal napi 13 forduló (26 elhaladás) volt a napi maximum szállítás. Fenti adatokból jól látható, hogy a Közút forgalomszámlálása nem tartalmaz ezen adatokat, így ezt növekményként kalkuláljuk.

Út minőségéből adódó korrekció:  $K=0,49$ , átlag sebesség 30 km/h

Sze- mély gk.	Kis- teher gk.	Autóbusz		Tehergépkocsi					Motor- kerék- pár	Lass ú járm ű
		egyed	csuklós	Közepesen nehéz	nehéz	pótkocsis	nyer- ges	speci- ális		
Jármű/nap										
649	105	44	0	1	24	26	1	0	16	13

járműkategória	I	II	III
Jármű/nap	754	67	51
Napközbeni óraforgalom ( $Q_{n,napköz}$ )	56,55	5,03	3,83
Esti óraforgalom ( $Q_{n,este}$ )	18,85	1,68	1,28
$K_{t,napköz}$	68,65	74,82	79,39
$K_{D,napköz}$	-13,55	-24,06	-25,24
$K_{D,este}$	-18,32	-28,83	-30,02

$$L_{Aeq}(7,5) = 59,72 \text{ dB}$$

Az út mellett elhelyezkedő lakóingatlanok a 7,5 m-es referenciátávolságon belül fekszenek, sokszor 5 m-es távolságban, ahol már 61,9 dB -es érték alakul ki, mely meghaladja a bekötő utakra lakóterületen belül vonatkozó 60 dB-es határértéket. A zajterhelés a teherforgalom megszüntetésével, a határérték környékére csökkenthető, ahogy a fenti számítás is mutatja. Ezen útvonal tehát, az Erdészet számára lezárásra került így tájékoztatásuk alapján a közeljövőbe két lehetséges szállítási útvonal maradt, az alábbiak szerint (térképi ábrázolások csatolva a mellékletben)

**A útvonal:** Vöröskereszt - Okmányos - Szabó-hegy – Kenyér-hegy (5,7 km) – Szabó hegyi út Kőszegen a Temető utca - Velemi út - Rohonci utca (innen a 8719-es összekötő út) -Rákóczi Ferenc u. a vasútállomásig (87-es út).

**B útvonal:** Vöröskereszt – Hörmann-forrás – 5-ös kapu – Bozsok 3-as – Bozsoki völgyi út (Péterics) – Bozsok Sibrik kastély (12,5 km) – Bozsok községen keresztül (Rákóczi Ferenc u.) Kőszegszerdahely felé (innen a 8718-as összekötő út) – Kőszegdoroszlón át – Lukácsházán kiérve a 87-es főútra.

A szállítással érintett kőszegi belterületi utak egyes részeire vonatkozóan forgalmi adatok nem voltak publikálva, így saját forgalom számlálások kerültek elvégzésére, az alábbi helyeken és eredményekkel.

#### Zajszámítások „A útvonal”

Kőszeg, Panoráma út és Szabó hegyi út csatlakozása, Panoráma útra felmenő forgalom (S1 jelölés a mellékelt helyszínrajzon)

Sze- mély gk.	Kis- teher gk.	Autóbusz		Tehergépkocsi					Motor- kerék- pár	Lass ú járm ű
		egyed.	csuklós	Közepesen nehéz	nehéz	pótkocsis	nyer- ges	speci- ális		
Jármű/nap										
384	24	0	0	1	0	0	0	0	24	0

Alapállapot

Út minőségéből adódó korrekció:  $K=0,67$  (erősen degradált burkolat), átlag sebesség 20 km/h

járműkategória	I	II	III
Jármű/nap	408	25	0
Napközbeni óraforgalom ( $Q_{n,napköz}$ )	30,60	1,88	0
Esti óraforgalom ( $Q_{n,este}$ )	10,20	0,63	0
$K_t, napköz$	65,30	73,16	-
$K_D, napköz$	-14,45	-26,58	-
$K_D, este$	-19,22	-31,35	-

$$L_{Aeq}(7,5) = 53,47 \text{ dB}$$

Erdészeti forgalommal növelt állapot (csatolt tájékoztató levél alapján a legkedvezőtlenebb állapotban napi elhaladás szóló tehergépjárművekkel maximum 32 elhaladás volt 2018-ban, megjegyezzük, hogy ezt nem kellene teljes növekményként számolni az út egyes részeinek egyirányú jellege miatt, így ezzel is biztonsági tartalékot képezzünk)

Sze- mély gk.	Kis- teher gk.	Autóbusz		Tehergépkocsi					Motor- kerék- pár	Lass ú járm ű
		egyed.	csuklós	Közepesen nehéz	nehéz	pótkocsis	nyer- ges	speci- ális		
Jármű/nap										
384	24	0	0	1	32	0	0	0	24	0

járműkategória	I	II	III
Jármű/nap	408	25	32
Napközbeni óraforgalom ( $Q_{n,napköz}$ )	30,60	1,88	2,40
Esti óraforgalom ( $Q_{n,este}$ )	10,20	0,63	0,80
$K_{t,napköz}$	65,30	73,16	78,29-
$K_{D,napköz}$	-14,45	-26,58	-25,51
$K_{D,este}$	-19,22	-31,35	-30,28

$$L_{Aeq}(7,5) = 56,77 \text{ dB}$$

Mivel a panoráma út mellett Kőszeg rendezési terve alapján üdülőterületek találhatók, azok határán kellene az 55 dB-es határértéket tartani (amennyiben egyéb közútnak tekintjük a panoráma utat, ha lakóútnak és kiszolgáló útnak, akkor pedig 50 dB-nek).

Látható az adatokból, hogy az utóbbi években az alapforgalom is jelentősen megnövekedett (megemlítve hogy ezt a hétvégi jelentős turista forgalom még inkább fokoz), így a határértékek tarthatósága érdekében hosszú távon nem lehet alternatíva a teherforgalom ezen az útszakaszon, vagy a szabályozási terv módosítás szükséges, vagy a helyi turista forgalom szabályozása/korlátozása. Megjegyzendő, hogy a Panoráma út alsó szakaszán, jelenleg rendkívül rossz állapotban lévő útburkolat javításával az elhaladási zaj jelentősen csökkenthető lehetne.

Panoráma útról lejutó forgalom a Szabó-hegyi útra (csatlakozik a Temető utcához, majd letér a Velemi útra; S2 jelölés a mellékelt helyszínrajzon)

Sze- mély gk.	Kis- teher gk.	Autóbusz		Tehergépkocsi					Motor- kerék- pár	Lass ú jármű
		egyed.	csuklós	Közepesen nehéz	nehéz	pótkocsis	nyer- ges	speci- ális		
Jármű/nap										
768	68	0	0	0	1	0	0	0	34	0



Alapállapot

Út minőségéből adódó korrekció:  $K=0,29$ , átlag sebesség 40 km/h

járműkategória	I	II	III
Jármű/nap	836	34	1
Napközbeni óraforgalom ( $Q_{n,napköz}$ )	62,70	2,55	0,08
Esti óraforgalom ( $Q_{n,este}$ )	20,90	0,85	0,03
$K_{t,napköz}$	70,42	75,94	80,20
$K_{D,napköz}$	-14,35	-28,26	-43,57
$K_{D,este}$	-19,12	-33,03	-48,34

$$L_{Aeq}(7,5) = 57,95 \text{ dB}$$

Erdészeti forgalommal növelt állapot (csatolt tájékoztató levél alapján a legkedvezőtlenebb állapotban napi elhaladás szóló tehergépjárművekkel maximum 32 elhaladás volt 2018-ban)

Sze- mély gk.	Kis- teher gk.	Autóbusz		Tehergépkocsi					Motor- kerék- pár	Lass ú járm ű
		egyese	csuklós	Közepesen nehéz	nehéz	pótkocsis	nyer- ges	speci- ális		
Jármű/nap										
768	68	0	0	0	33	0	0	0	34	0

járműkategória	I	II	III
Jármű/nap	836	34	33
Napközbeni óraforgalom ( $Q_{n,napköz}$ )	62,70	2,55	2,48
Esti óraforgalom ( $Q_{n,este}$ )	20,90	0,85	0,83
$K_{t,napköz}$	70,42	75,94	80,20
$K_{D,napköz}$	-14,35	-28,26	-28,38
$K_{D,este}$	-19,12	-33,03	-33,16

$$L_{Aeq}(7,5) = 59,14 \text{ dB}$$

Velemi út (a 8719-es úthoz való csatlakozási pont előtt, S3 jelölés a mellékelt helyszínrajzon)

Sze- mély gk.	Kis- teher gk.	Autóbusz		Tehergépkocsi					Motor- kerék- pár	Lass ú járm ű
		egyed.	csuklós	Közepesen nehéz	nehéz	pótkocsis	nyer- ges	speci- ális		
Jármű/nap										
3168	308	32	0	0	12	2	0	0	24	4

Alapállapot

Út minőségéből adódó korrekció:  $K=0,29$ , átlag sebesség 40 km/h

járműkategória	I	II	III
Jármű/nap	3476	60	14
Napközbeni óraforgalom ( $Q_{n,napköz}$ )	260,70	4,50	1,05
Esti óraforgalom ( $Q_{n,este}$ )	86,90	1,50	0,35
$K_{t, napköz}$	70,42	75,94	80,20
$K_{D,napköz}$	-8,16	-25,79	-32,11
$K_{D,este}$	-12,93	-30,56	-36,88

$$L_{Aeq}(7,5) = 63,92 \text{ dB}$$

Erdészeti forgalommal növelt állapot (csatolt tájékoztató levél alapján a legkedvezőtlenebb állapotban napi elhaladás szülő tehergépjárművekkel maximum 32 elhaladás volt 2018-ban)

Sze- mély gk.	Kis- teher gk.	Autóbusz		Tehergépkocsi					Motor- kerék- pár	Lass ú járm ű
		egyed.	csuklós	Közepesen nehéz	nehéz	pótkocsis	nyer- ges	speci- ális		
Jármű/nap										
3168	308	32	0	0	44	2	0	0	24	4

járműkategória	I	II	III
Jármű/nap	3476	60	46
Napközbeni óraforgalom ( $Q_{n,napköz}$ )	260,70	4,50	3,45
Esti óraforgalom ( $Q_{n,este}$ )	86,90	1,50	1,15
$K_{t, napköz}$	70,42	75,94	80,20
$K_{D,napköz}$	-8,16	-25,79	-26,94
$K_{D,este}$	-12,93	-30,56	-31,71

$$L_{Aeq}(7,5) = 64,26 \text{ dB}$$

Kőszeg belterület, (8719-es út Rohonci út, Rákóczi út – mint az A útvonal része)

A számlálóállomás száma:8540

Érvényességi szakasz határszelvényei: 0+000 – 6+398 km szelvények

Növekmény: 32 db szülő tehergépkocsi elhaladás

Sze- mély gk.	Kis- teher gk.	Autóbusz		Tehergépkocsi					Motor- kerék- pár	Lass ú járm ű
		egyese	csuklós	Közepesen nehéz	nehéz	pótkocsis	nyer- ges	speci- ális		
Jármű/nap										
1382	317	29	0	4	4	1	1	0	12	5

„Az országos közutak 2018. évre vonatkozó keresztmetszeti forgalma” című kiadvány ezen szakaszra 2013-as számlálási adatokat publikál, és mint az előző friss forgalomszámlálási adatunkból látszik, jelentős alapterheltség növekedés következhetett be azóta, jelen esetben – mint jogszabályi követelmény ezzel számolunk – reprezentálva így azt is, hogy az alapterheltség a közvetlen környezetben mekkorát változott, függetlenül az Erdészeti szállítástól!

Alapállapot

Út minőségéből adódó korrekció:  $K=0,49$ , átlag sebesség 40 km/h

járműkategória	I	II	III
Jármű/nap	1699	50	6
Napközbeni óraforgalom ( $Q_{n,napköz}$ )	110.44	3.24	0.39
Esti óraforgalom ( $Q_{n,este}$ )	63.71	1.85	0.22
$K_t, napköz$	72.16	77.24	81.21
$K_D, napköz$	-11.89	-27.22	-36.45
$K_D, este$	-14.28	-29.65	-38.95

$$LA_{eq}(7,5) = 62,75 \text{ dB}$$

Erdészeti forgalommal növelt állapot (csatolt tájékoztató levél alapján a legkedvezőtlenebb állapotban napi elhaladás szülő tehergépjárművekkel maximum 32 elhaladás volt 2018-ban)

járműkategória	I	II	III
Jármű/nap	1699	50	38
Napközbeni óraforgalom ( $Q_{n,napköz}$ )	110.44	3.24	2,85
Esti óraforgalom ( $Q_{n,este}$ )	63.71	1.85	0,95
$K_t, napköz$	72.16	77.24	81.21
$K_D, napköz$	-11.89	-27.22	-27,77
$K_D, este$	-14.28	-29.65	-32,54

$$LA_{eq}(7,5) = 63,2 \text{ dB}$$

Tekintettel a jelentős alapterheltségre (számítás alapján már az is határértéket meghaladó), már jelentős növekedést nem okozna itt a tevékenység.

Megjegyzendő, hogy az útvonal mentén sok esetben még a 7,5 m-es referencia távolságon belül is található védendő lakóterületi objektumok, ahol a terhelés fokozottan jelentkezhet.

## Zajszámítások „B útvonal”

8718-as út Lukácsháza, Kőszegdoroszló és Kőszegszerdahely belterületén áthaladva (8719-es út csatlakozás és 87-es főút között)

A számlálóállomás száma: 4821

Érvényességi szakasz határszelvényei: 0+000 – 4+977 km szelvények

Sze- mély gk.	Kis- teher gk.	Autóbusz		Tehergépkocsi					Motor- kerék- pár	Lass ú járm ű
		egyed	csuklós	Közepesen nehéz	nehéz	pótkocsis	nyer- ges	speci- ális		
Jármű/nap										
885	74	14	0	14	15	3	2	0	11	55

„Az országos közutak 2018. évre vonatkozó keresztmetszeti forgalma” című kiadvány ezen szakaszra 2007-es számlálási adatokat publikál.

Alapállapot

Út minőségéből adódó korrekció:  $K=0,29$ , belterületi átlagsebesség 40 km/h

járműkategória	I	II	III
Jármű/nap	959	44	20
Napközbeni óraforgalom ( $Q_{n,napköz}$ )	71,93	3,30	1,50
Esti óraforgalom ( $Q_{n,este}$ )	23,98	1,10	0,50
$K_t, napköz$	70,42	75,94	80,20
$K_D, napköz$	-13,75	-27,14	-30,56
$K_D, este$	-18,52	-31,91	-35,33

$$L_{Aeq}(7,5) = 59,26 \text{ dB}$$

Erdészeti forgalommal növelt állapot (csatolt tájékoztató levél alapján a legkedvezőtlenebb állapotban napi elhaladás szóló tehergépjárművekkel maximum 12 elhaladás)

járműkategória	I	II	III
Jármű/nap	959	44	32
Napközbeni óraforgalom ( $Q_{n,napköz}$ )	71,93	3,30	2,40
Esti óraforgalom ( $Q_{n,este}$ )	23,98	1,10	0,80
$K_t, napköz$	70,42	75,94	80,20
$K_D, napköz$	-13,75	-27,14	-28,52
$K_D, este$	-18,52	-31,91	-33,29

$$L_{Aeq}(7,5) = 59,62 \text{ dB}$$

8718-as út Bozsok, Kőszegszerdahely belterületén áthaladva (Bozsok Rákóczi F. - 8719-es út csatlakozás között)

A számlálóállomás száma: 8539

Érvényességi szakasz határszelvényei: 4+977 – 8+722 km szelvények

Sze- mély gk.	Kis- teher gk.	Autóbusz		Tehergépkocsi					Motor- kerék- pár	Lass ú járm ű
		egyese	csuklós	Közepesen nehéz	nehéz	pótkocsis	nyer- ges	speci- ális		
Jármű/nap										
780	67	30	0	6	3	0	0	0	27	11

„Az országos közutak 2018. évre vonatkozó keresztmetszeti forgalma” című kiadvány ezen szakaszra 2013-as számlálási adatokat publikál.

Alapállapot

Út minőségéből adódó korrekció:  $K=0,29$ , belterületi átlagsebesség 40 km/h

járműkategória	I	II	III
Jármű/nap	847	74	3
Napközbeni óraforgalom ( $Q_{n,napköz}$ )	63,53	5,55	0,23
Esti óraforgalom ( $Q_{n,este}$ )	21,18	1,85	0,08
$K_{t,napköz}$	70,42	75,94	80,20
$K_{D,napköz}$	-14,29	-24,88	-38,80
$K_{D,este}$	-19,06	-29,65	-43,57

**$LA_{eq}(7,5) = 58,67$  dB**

Erdészeti forgalommal növelt állapot (csatolt tájékoztató levél alapján a legkedvezőtlenebb állapotban napi elhaladás szóló tehergépjárművekkel maximum 12 elhaladás)

járműkategória	I	II	III
Jármű/nap	847	74	15
Napközbeni óraforgalom ( $Q_{n,napköz}$ )	63,53	5,55	1,13
Esti óraforgalom ( $Q_{n,este}$ )	21,18	1,85	0,38
$K_{t,napköz}$	70,42	75,94	80,20
$K_{D,napköz}$	-14,29	-24,88	-31,81
$K_{D,este}$	-19,06	-29,65	-36,58

**$LA_{eq}(7,5) = 59,08$  dB**

Megjegyzendő, hogy B útvonallal érintett területen minden település belterületén vannak olyan lakóházak, melyek a referencia távolságon (7,5 m) belül helyezkednek el (akár 4- 5 m-re az útközéptől) így ezek védendő homlokzata előtt 2-m-re (jogsabály szerinti megítélési pont) nem teljesülnek a belterületi összekötő utakra vonatkozó 60 dB-es határértékek. Referencia távolságban kapott hangnyomásszint értékekből (58-59 dB), távolság korrekciózva 61-62 dB-es értékek alakulnak ki 4-5 m-en). Ugyanakkor megjegyzendő, hogy ezeknél az ingatlanoknál

már a fennálló alapállapotok is határérték feletti eredményeket adnak, úgy is hogy a hivatalos rendelkezésre álló forgalomszámlálási adatok esetenként több évesek, és azokban feltehetően jelentős növekedések következtek be, ahogy bemutatott kőszegi friss forgalom számlálási eredményeink is jelzik.

Összességében megállapítható, hogy a szóba jöhető alternatív útvonalakon, már az alapterheltség is jelentős, sokszor határérték feletti, az Erdészeti forgalom nélkül is. Az alternatív útvonalak lakó- és üdülőterületeken haladnak át, útvonaluk sokkal hosszabb, így környezetterhelésben egyértelműen sokkal kedvezőtlenebbek, mint a megépíteni kívánt új, külterületen és zártkerti ingatlanok mellett elhaladó nyomvonal, mely így a környék településeinek úthálózatát mentesítené az Erdészeti teherforgalomtól.

Fentiek alapján kérjük az előzetes vizsgálati eljárást lefolytatni.

Szombathely, 2020. május 28.

Tisztelettel:   
**Nardai Márton**  
**környezetvédelmi szakértő**

Mellékletek:

- Erdészeti adatszolgáltatás
- A és B szállítási alternatív útvonalak bemutatása erdőterképen és közút térképen
- Szállítási útvonalakkal érintett területek szabályozási terv kivonata

## Kőszegi hegységből a jelenlegi szállítási útvonal leírása, és annak tervezett forgalma

A szállítások munkanapokon (H-CS, 7-16-ig, P 7-14 óráig) történnek, kivétel ha (pl. vagonrakás miatt) túlórát kell elrendelni.

**A útvonal:** Vöröskereszt - Okmányos - Szabó-hegy – Kenyér-hegy (5,7 km) – Kőszegen a Temető utca-Velemi út-Rohonci utca-Rákóczi Ferenc u. a vasútállomásig.

**B útvonal:** Vöröskereszt – Hörmann-forrás – 5-ös kapu – Bozsok 3-as – Bozsoki völgyi út (Péterics) – Bozsok Sibrik kastély (12,5 km) – Bozsok községen keresztül (Rákóczi Ferenc u.) Kőszegszerdahely-Kőszegdoroszló-Lukácsházán át a 87-es főútra.

### 1. 2020. június-július-augusztus

A útvonalon 500 m<sup>3</sup>, teherautóval (6 m<sup>3</sup> / teherautó): ~85 teherautó/időszak

~6-8 teherautó/hét

Maximális napi elhaladás:

~16 teherautó

B útvonalon 500 m<sup>3</sup>, kamionnal (20 m<sup>3</sup> /kamion) : ~25 kamion/időszak

~2-3 kamion/hét

Maximális napi elhaladás:

~10 kamion

### 2. 2020. szeptember-december

A útvonalon 6000 m<sup>3</sup>, teherautóval (6 m<sup>3</sup> / teherautó): ~1000 teherautó/időszak

~60-65 teherautó/hét

Maximális napi elhaladás:

~24 teherautó

B útvonalon 3000 m<sup>3</sup>, kamionnal (20 m<sup>3</sup> /kamion) : ~150 kamion/időszak

~10-12 kamion/hét

Maximális napi elhaladás:

~12 kamion

### 3. 2021. január-december (amennyiben B útvonalat lezárják.)

A útvonalon 20.000 m<sup>3</sup>, teherautóval (6 m<sup>3</sup> / teherautó): ~3200 teherautó/év

~60-65 teherautó/hét

Maximális napi elhaladás:

~40 teherautó

### 4. 2021. január-december (amennyiben A és B útvonalat lezárják.)

Nem szállítható faanyag a Kőszegi-hegységből.

A 6 m3-es szőlő teherautó megengedett maximális össztömege: 15 tonna

A 20 m3-es pótkocsis kamionok megengedett maximális össztömege: 40 tonna

Útvonal-lezárásokról hivatalos döntés nincs, Kőszeg Város Önkormányzata tervei között szerepel a 10 tonna össztömeg feletti járművek kitiltása a város összes önkormányzati útjáról, Bozsok Községben pedig a növekvő lakossági nyomás hatására várható a súlykorlátozó táblák kihelyezése.

2018-ban a szállítások döntő hányada Velem községen keresztül történt, de ez az alternatíva azóta súlykorlátozó táblák kihelyezése miatt megszűnt. 2018-ban a maximális napi elhaladás ezen az útvonalon 26 kamion elhaladás és 20 szőlő teherautó elhaladás volt.

Kőszegen keresztül (A útvonal) szőlő teherautókkal történt csak szállítás, napi maximális 32 elhaladással.

Szombathely, 2020. május 28.

**SZOMBATHELYI ERDŐ:**

Szombathelyi Erdészeti I.

9700. Szombathely, Saágy I. u. 15

Adószám: 1130543

HU1130543

Ferenczi Tamás  
erdészeti igazgató

**SZOMBATHELYI ERDŐSZETI ZRT.**

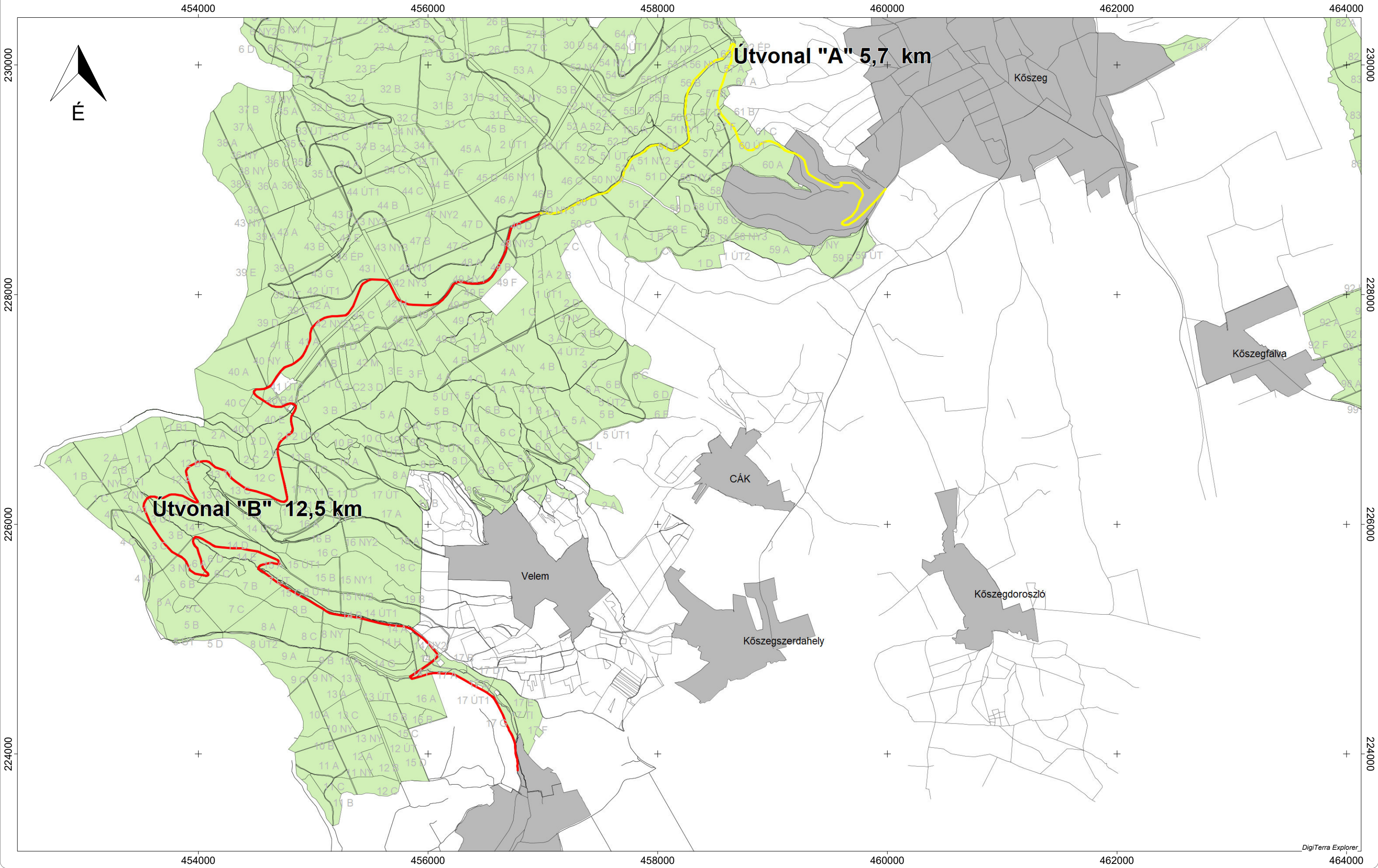
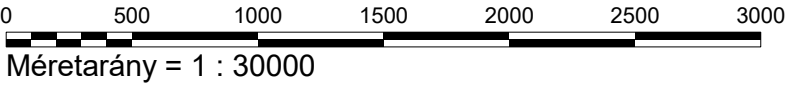
Szombathelyi Erdészeti Igazgatósága

9700. Szombathely, Saágy I. u. 15

Adószám: 11305432-18

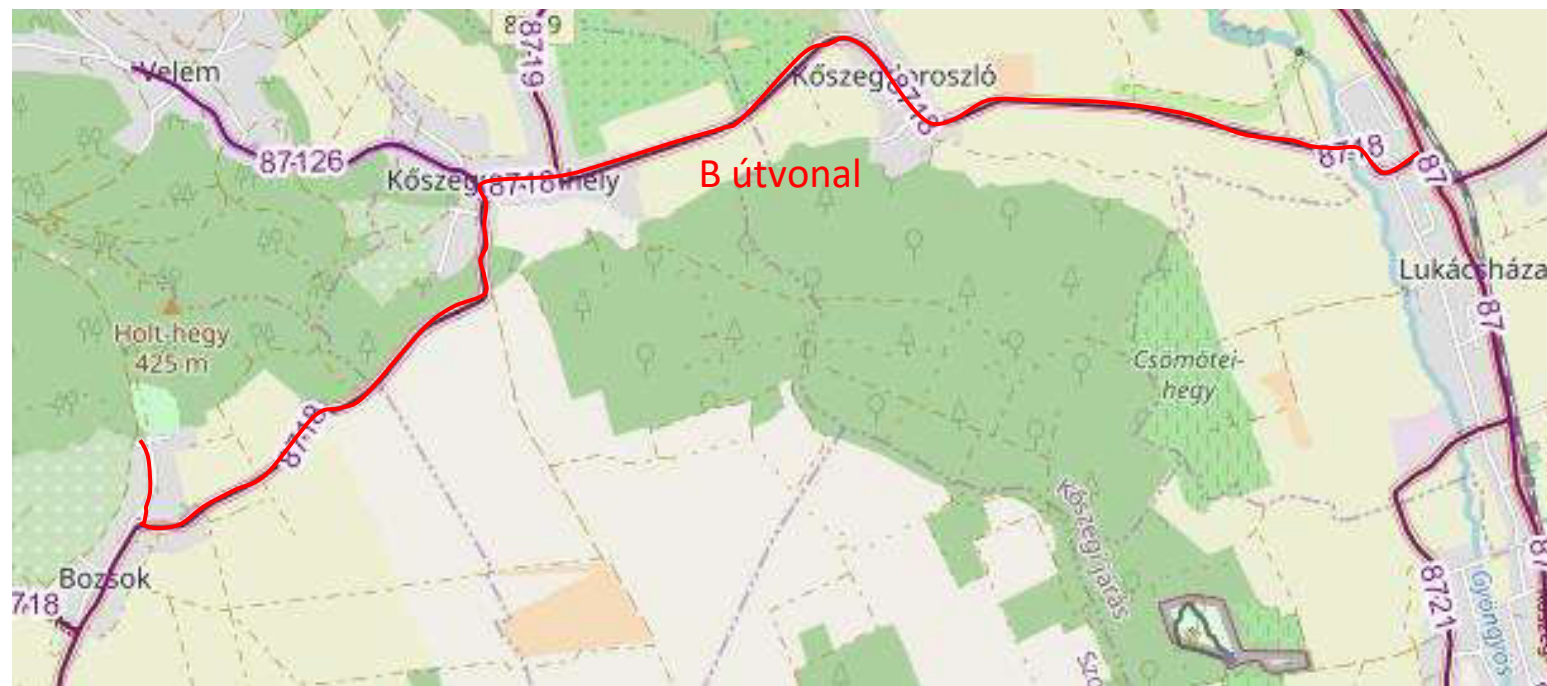
HU11305432









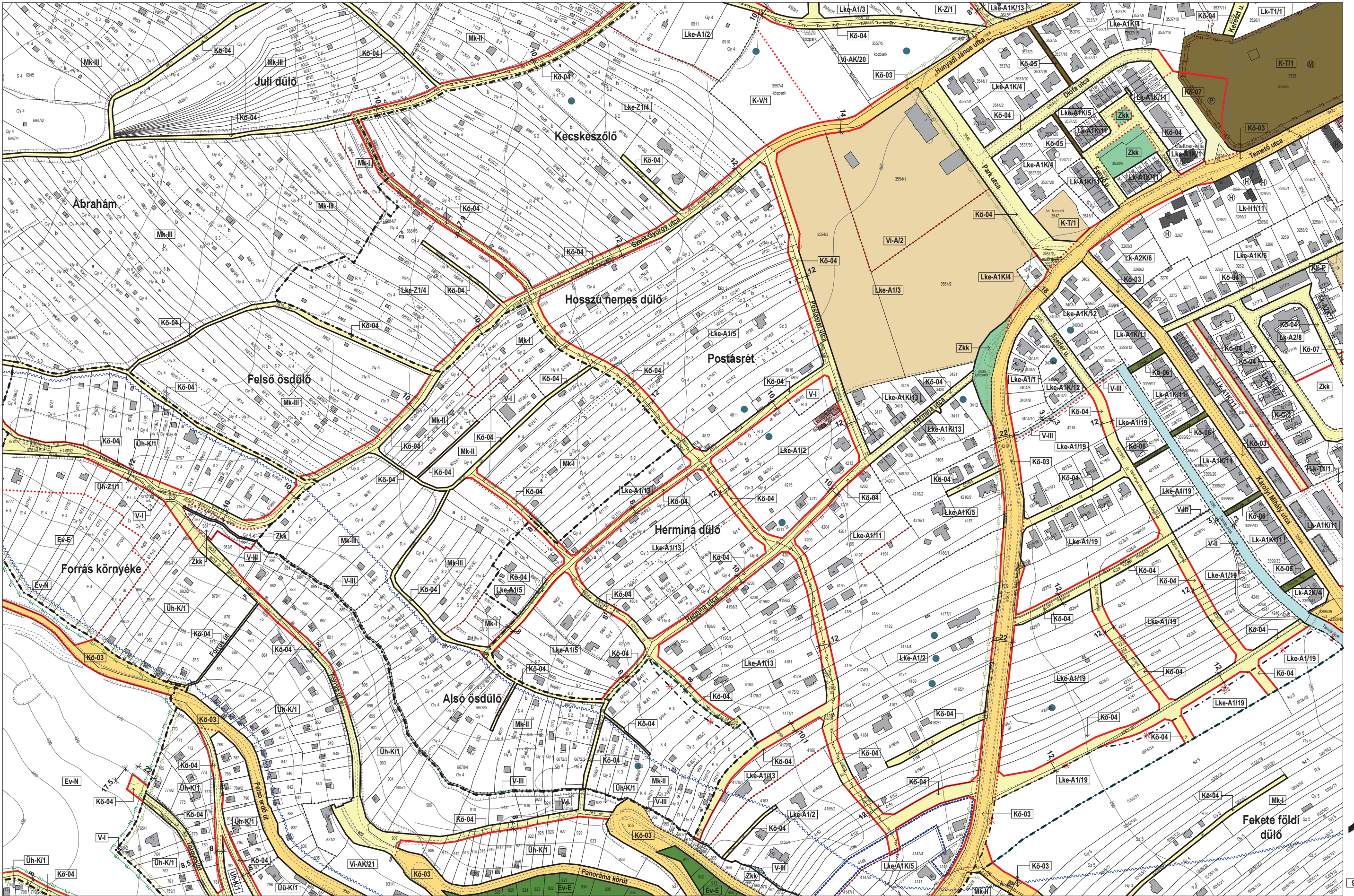








1. melléklet 33/2014. (XI.3.) önkormányzati rendelethez  
módosítva a 22/2016. (VIII.26.), a 4/2017. (III.31.) és a 11/2019.(V.31.) önkormányzati rendelettel, hatályos 2019. július 1-től





1. melléklet a 33/2014. (X.3.) önkormányzati rendelethez  
 módosítva a 15/2015. (VI.26.), a 22/2016. (VIII.26.), a 4/2017. (III.31.), a 22/2017. (XII.1.) és a 13/2019. (VIII.30.) önkormányzati rendelettel, hatályos 2019. augusztus 31-től



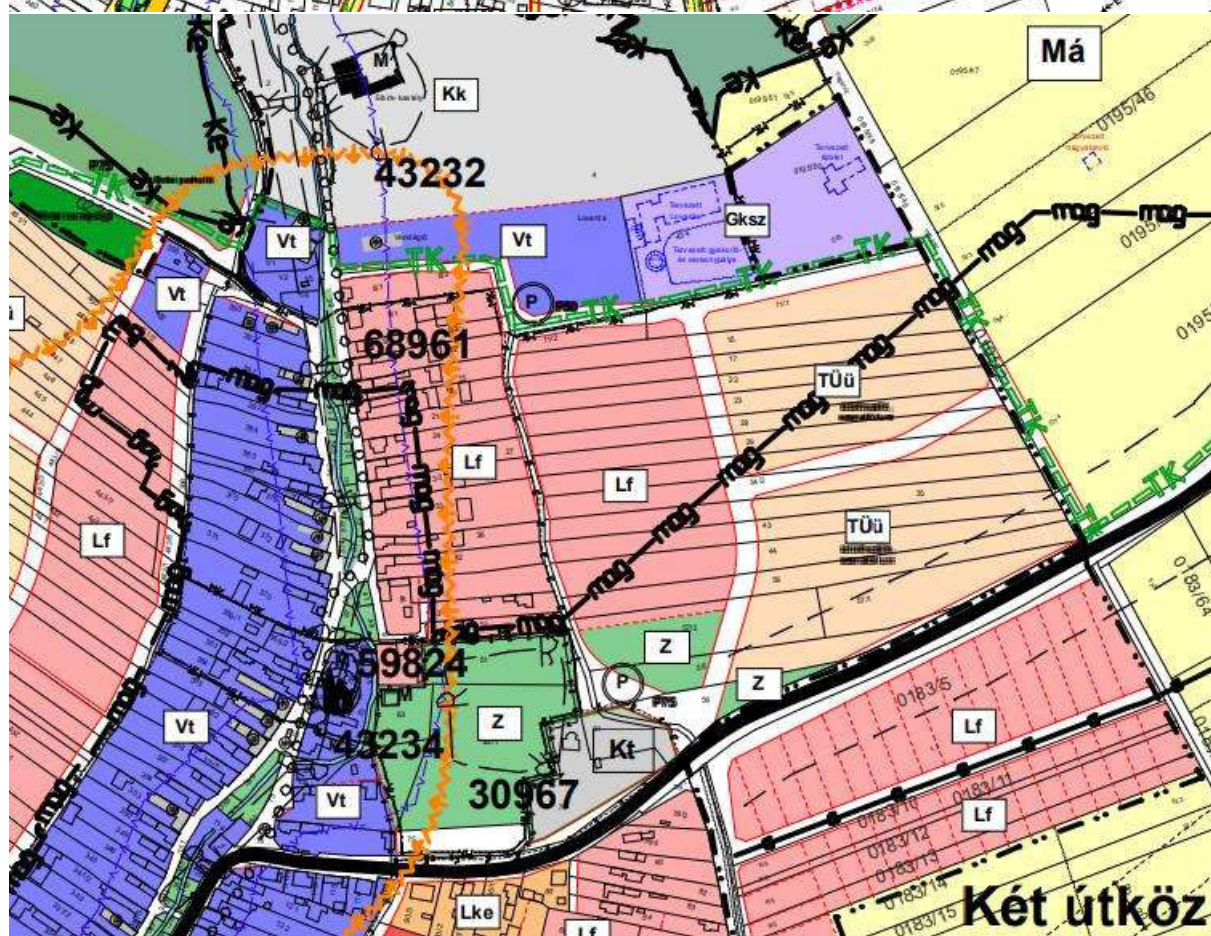
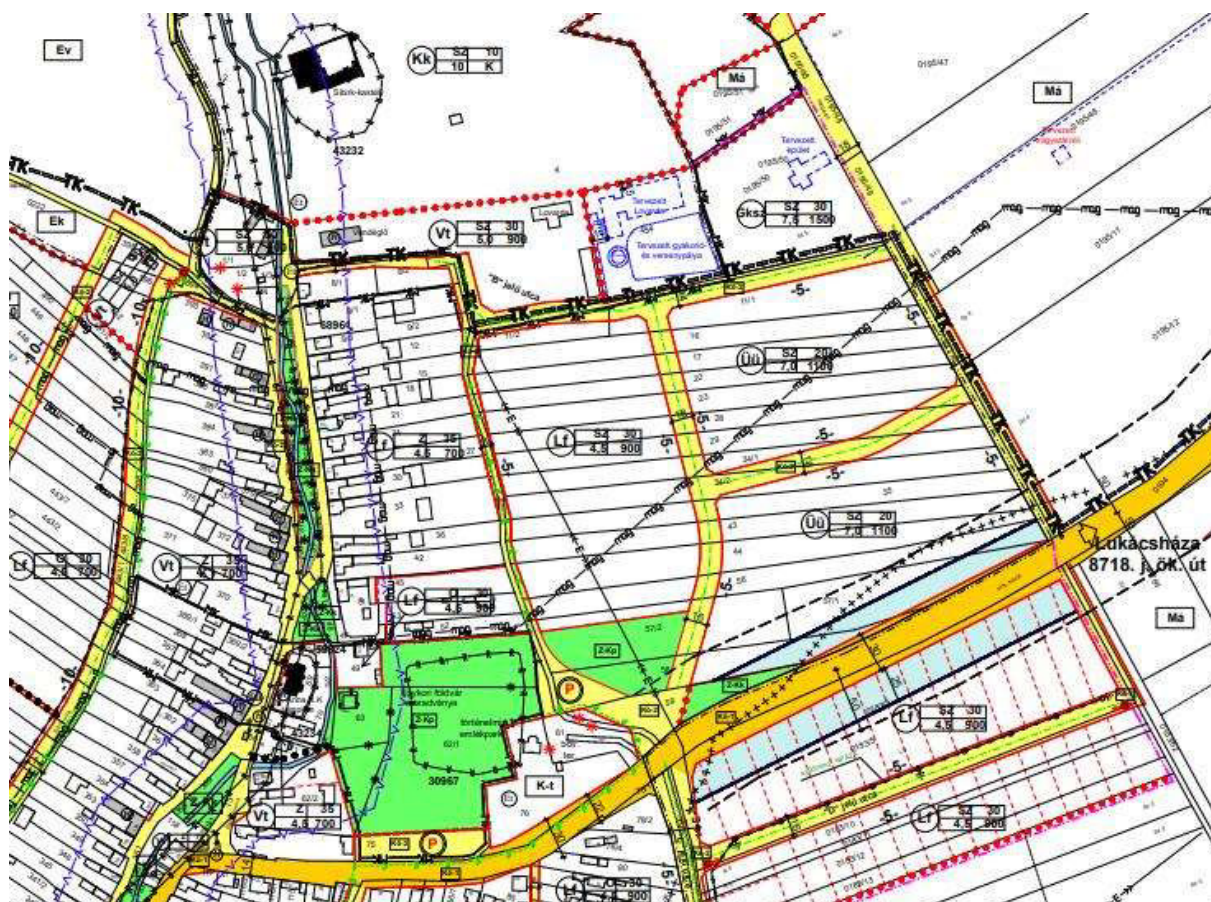


1. melléklet 33/2014. (XI.3.) önkormányzati rendelethez  
módosítva a 22/2016. (VIII.26.), a 4/2017. (III.31.) és a 11/2019.(V.31.) önkormányzati rendelettel, hatályos 2019. július 1-től

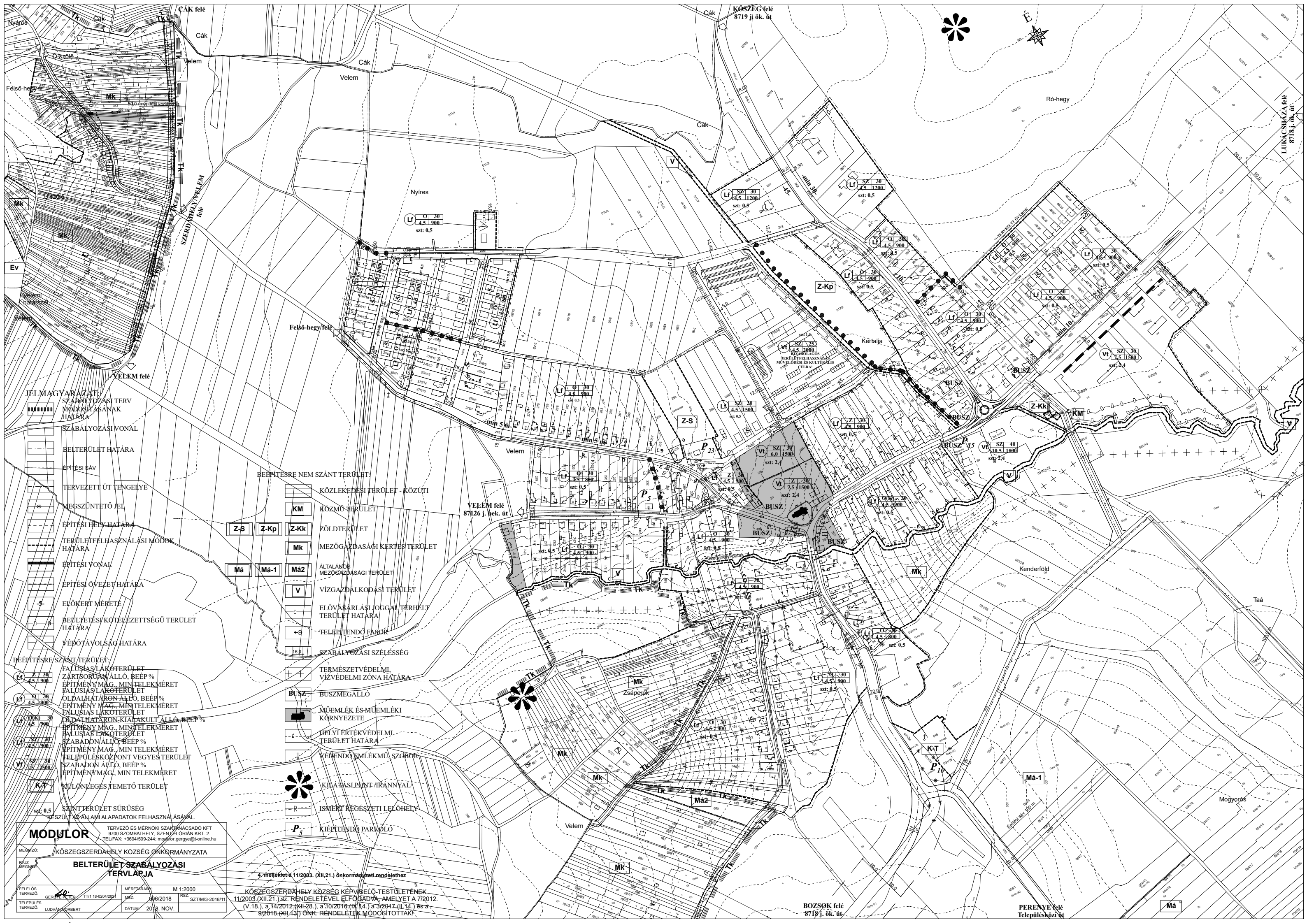




# Bozsok szabályozási terv kivonata







- JELMAGYARAZAT:**  
SZABÁLYOZÁSI TERV  
MÓDOSÍTÁSÁNAK  
HATÁRA
- SZABÁLYOZÁSI VONAL
- BELTERÜLET HATÁRA
- ÉPÍTÉSI SÁV
- TERVEZETT ÚT TENGELYE
- MEGSZÜNTETŐ JEL
- ÉPÍTÉSI HELY HATÁRA
- TERÜLETFELHASZNÁLÁSI MÓDOK  
HATÁRA
- ÉPÍTÉSI VONAL
- ÉPÍTÉSI ÖVEZET HATÁRA
- ELŐKERT MÉRETE
- BEÜLTETÉSI KÖTELEZETTSÉG TERÜLET  
HATÁRA
- VÉDŐTÁVOLSÁG HATÁRA
- BEÉPÍTÉSRE SZÁNT TERÜLET:
- FALUSIAS/LAKÓTERÜLET
  - ZÁRTSÓRÚAN ÁLLÓ, BEÉP %
  - ÉPÍTMÉNY MAG., MIN TELEKMÉRET
  - FALUSIAS/LAKÓTERÜLET
  - OLDALHATÁRON ÁLLÓ, BEÉP %
  - ÉPÍTMÉNY MAG., MIN TELEKMÉRET
  - FALUSIAS/LAKÓTERÜLET
  - SZABADON ÁLLÓ, BEÉP %
  - ÉPÍTMÉNY MAG., MIN TELEKMÉRET
  - FELÜPÜLKÖZŐPONT VEGYES TERÜLET
  - SZABADON ÁLLÓ, BEÉP %
  - ÉPÍTMÉNY MAG., MIN TELEKMÉRET
  - KÜLÖNLEGES TEMETŐ TERÜLET
- SZINTTERÜLET SÚRÚSÉG
- KÉSZÜLT AZ ÁLLAMI ALAPADATOK FELHASZNÁLÁSÁVAL

- BEÉPÍTÉSRE NEM SZÁNT TERÜLET:
- KÖZLEKEDÉSI TERÜLET - KÖZÚTI
  - KÖZMŰ TERÜLET
  - ZÖLDTERÜLET
  - MEZŐGAZDASÁGI KERTES TERÜLET
  - ÁLTALÁNOS MEZŐGAZDASÁGI TERÜLET
  - VÍZGAZDÁLKODÁSI TERÜLET
  - ELŐVÁSÁRLÁSI JOGGAL TERHELT  
TERÜLET HATÁRA
  - FELEPÍTENDŐ FASOR
  - SZABÁLYOZÁSI SZÉLESSÉG
  - TERMÉSZETVÉDELMI,  
VÍZVÉDELMI ZÓNA HATÁRA
  - BUSZMEGÁLLO
  - MŰEMLEK ÉS MŰEMLEKI  
KÖRNYEZETE
  - HELYI ÉRTÉKVÉDELMI  
TERÜLET HATÁRA
  - VÉDENDŐ EMLÉKMŰ, SZOBOR
  - KILÁTÁSPONT/IRÁNNYAL
  - ISMERT RÉGÉSZETI LELŐHELY
  - KIÉPÍTENDŐ PARKOLÓ

**MODULOR**

TERVEZŐ ÉS MÉRNÖKI SZAKTANÁCSADÓ KFT  
9700 SZOMBATHELY, SZENYI FLÓRIÁN RT. 2.  
TEL/FAX: +3694/509-244, modulor.gergye@online.hu

MÉRSZÓ: KŐZSÉGSZERDAHELY KÖZSÉG ÖNKORMÁNYZATA

PAJZS  
MÉRETE

**BELTERÜLET SZABÁLYOZÁSI  
TERVLAJRA**

4. melléklet a 11/2003. (XII.21.) önkormányzati rendelethez

MELEŐS  
TERVEZŐ: GERGELY PÉTER  
TEL/FAX: 77/1 18-0204/2024

MÉRETEKARV: M 1:2000

MEZŐS  
TERVEZŐ: LUDWIG KRISTÓF

DÁTUM: 2018. NOV.

MEZŐS  
TERVEZŐ: LUDWIG KRISTÓF

DÁTUM: 2018. NOV.

MEZŐS  
TERVEZŐ: LUDWIG KRISTÓF

DÁTUM: 2018. NOV.

KŐZSÉGSZERDAHELY KÖZSÉG KÉPVISELŐ-TESTÜLETÉNEK  
11/2003. (XII.21.) SZ. RENDELETÉVEL ELFOGADVA, AMELYET A 7/2012.  
(V.18.), a 14/2012. (XII.28.), a 10/2016. (IX.14.) a 3/2017. (II.14.) és a  
9/2018. (XII.13.) ÖNK. RENDELETÉK MÓDOSÍTOTTÁK

BOZSÓK felé  
87191. ö.k. út

PERENYE felé  
Településközi út

Má

# Lukácsháza szabályozási terv kivonata

