

***ELŐZETES RÉGÉSZETI DOKUMENTÁCIÓ
ELŐKÉSZÍTŐ MUNKARÉSZ
adatgyűjtés és terepbejárás alapján
(ERD I.)***

74. SZ. FŐÚT VASVÁR ELKERÜLŐ SZAKASZ

Az

UVATERV Út-, VASÚTTERVEZŐ ZRT.

megrendelésére

készítette:

A



2020

1. AZ ELŐZETES RÉGÉSZETI DOKUMENTÁCIÓ TÁRGYA, ELKÉSZÍTÉSÉNEK CÉLJA, KÉSZÍTŐI

1.1. Az ERD tárgya: 74. sz. főút Vasvár elkerülő szakasz

1.2. A tervezett változtatás helyszíne: Vasvár, Pácsony, Alsóújlak külterület (Jelen tervezési fázisban az érintett hrsz.-ek nem ismertek.)

1.3. Az ERD megrendelője: UVATERV Út-, Vasúttervező Zrt.

1.4. Az ERD megrendelésének célja: Előzetes Vizsgálati Dokumentáció, építésügyi engedélyezési eljárás

1.5. Készítette: *Várkapitányság Integrált Területfejlesztési Központ Nonprofit Zrt.*

1.6. Az ERD elkészítése során *a kulturális örökség védelméről szóló 2001. évi LXIV. törvény (Kötv.) és a Kormány, a kulturális örökség védelmével kapcsolatos szabályokról szóló 68/2018. (IV. 9.) Kormány rendeletének (Korm. R.)* előírásait alkalmaztuk.

1.7. A Kötv. 23/C. § (5) bekezdésének megfelelően az ERD-t próbafeltárás alkalmazásával kell elkészíteni. Mivel az ERD megrendelésekor a próbafeltárást nem lehetett elvégezni, *az ERD* – a Korm. R. 39. § (1) bekezdése alapján – *több munkafázisban készül*. A Korm. R. 40. § (8) bekezdése szerint, amennyiben az első hatósági eljárás megindításakor a próbafeltárást akadályozó körülmény még nem hárult el, az ERD addig elkészült munkafázisait kell csatolni a kérelemhez. A feltárási projekttervvel záródó ERD, az akadályozó körülmények megszűnése után (vö.: Korm. R. 39. § (2) bekezdés) elvégzett próbafeltárás eredményei alapján készíthető el, a következő munkafázisban.

1.8. A beruházás a 345/2012. (XII. 6.) Korm. R. 1.2.58. pontja értelmében nemzetgazdasági szempontból kiemelt jelentőségű közlekedés infrastruktúra-beruházás.

2. RÉGÉSZETI ÉRTÉKVIZSGÁLAT, LELŐHELY-DIAGNOSZTIKAI VIZSGÁLATOK

2.1. Adattári, szakirodalmi, térképészeti adatgyűjtés

A tervezett nyomvonal a Vas megyei Vasvár, Pácsony és Alsóújlak települések külterületét érinti. A nyomvonal a Felső-Kemeneshát kistájon helyezkedik el. Felszínalaktani arculatát kiemelt fennsík jellege, aszimmetrikus keresztmetszete és délnyugat-északkeleti irányú lejtősödése határozza meg. Fiatal negyedidőszaki kéregmozgások emelték a magasba. A sajátos szerkezeti viszonyok és az alternatív lepusztulás következtében erősen aszimmetrikus: a Zala-völgyre tekintő délies kitettségű lejtők lankásak, a Rába-völgyre néző magasra kiemelt, északi kitettségű lejtők

nagyon meredek és helyenként aprólékosan tagoltak. Belső területe gyengébben tagolt hullámos kavicsplató.

A közhiteles lelőhely-nyilvántartás során a tervezett beruházás által érintett terület 250 méter széles övezetében három nyilvántartott régészeti lelőhelyre utaló adatot gyűjtöttünk.

Adatgyűjtés során a fejlesztési területen és pufferzónájában azonosított régészeti lelőhelyek:

Név:	Nyilvántartási szám:	Információ forrása:	Lelőhely jellege:	Lelőhely kora:	Pozíciója:
Hegyhátszentpéter – Katonák útja	69337	terepbejárás, helyszíni szemle, adatgyűjtés	út	Árpád-kor	érintett
			út	középkor	
Vasvár – Vörös-dűlő	72007	adatgyűjtés, helyszíni szemle, terepbejárás	bánya	Árpád-kor	érintett
			műhely	Árpád-kor	
			szórvány	őskor	
			szórvány	középkor	
Vasvár – Vörös-dűlő, Bányagödrök, Vasércbánya	64006	adatgyűjtés, terepbejárás	vaskohó	Árpád-kor	érintett
			bánya	középkor	

Az azonosított lelőhelyek ismert kiterjedését a 1. sz. térképmellékleten ábrázoltuk, a térinformatikai állományok a digitális melléklet „Terinformatika” mappájában érhetők el.

2.2. Régészeti terepbejárás

A tervezett nyomvonal terepbejárását 2020. október 13-án végeztük el. A nyomvonal kb. 4/5-e erdővel fedett, így régészeti terepbejárásra alkalmatlan. A maradék 1/5-nyi területen változó körülményeket tapasztaltunk: a szántóföldi művelés alatt lévő területek többnyire részlegesen kutathatóknak bizonyultak, míg a rétek nem vonhatók vizsgálat alá.

A tervezett nyomvonal három ismert lelőhelyet érint: Vasvár – Vörös-dűlő, Bányagödrök, Vasércbánya (64006), Vasvár – Vörös-dűlő (72007) és Vasvár – Katonák útja (69337).

A terepbejárást a nyomvonal déli végén kezdtük meg. A **Vasvár – Katonák útja (69337)** lelőhelyen az Árpád-kortól a késő középkorig folyamatosan használatban lévő útvonal része van nyilvántartva. A középkori út ismert szakaszának nagy része erdőben fut vagy jelenleg földútként funkcionál. A 74. sz. úttól közvetlenül keletre egy kisebb szakasza mezőgazdasági művelésű területen halad keresztül. A szárvágott kukoricában, az erősen kavicsos felszínen az út nyomait terepbejárás során nem tapasztaltuk, bár jellegénél fogva terepbejárási módszerekkel nehezen kutatható.

A Vasvár – Oszkó műúttól északra, a Szentegyházi-pataktól nyugatra található a **Vasvár – Vörös-dűlő (72007)** lelőhely. Ottjártunkkor parlagon hagyott repce volt a területen. A rossz látási

körülmények ellenére egy középkori edénytöredéket találtunk, amellyel hitelesítettük a lelőhelyet, valamint déli irányban kissé megnöveltük a jelenleg ismert kiterjedését. A lelőhely keleti szélétől a Szentegyházi-patakig erdő található. Feltételezhető, hogy a lelőhely a patak irányában tovább folytatódik, de a fedettség miatt a terület nem kutatható.

A **Vasvár – Vörös-dűlő, Bányagödrök, Vasércbánya (64006)** lelőhely jelenleg erdővel fedett, terepbejárási módszerekkel nem kutatható.

A vizsgált területet és az azonosított régészeti lelőhelyek ismert kiterjedését az 1.2. és 2. sz. térképmellékleten/mellékleteken ábrázoltuk.

2.3. AZ ÉRTÉKVIZSGÁLAT EREDMÉNYÉNEK ÖSSZEFOGLALÁSA

A régészeti értékvizsgálat során az alábbi régészeti lelőhelyeket azonosítottuk a vizsgált terület 250 m-es környezetében:

Név:	Nyilvántartási szám:	Információ forrása:	Lelőhely jellege:	Lelőhely kora:	Pozíciója:
Hegyhátszentpéter – Katonák útja	69337	terepbejárás, helyszíni szemle, adatgyűjtés	út	Árpád-kor	érintett
			út	középkor	
Vasvár – Vörös-dűlő	72007	adatgyűjtés, helyszíni szemle, terepbejárás	bánya	Árpád-kor	érintett
			műhely	Árpád-kor	
			szórvány	őskor	
			szórvány	középkor	
Vasvár – Vörös-dűlő, Bányagödrök, Vasércbánya	64006	adatgyűjtés, terepbejárás	vaskohó	Árpád-kor	érintett
			bánya	középkor	

Az azonosított, illetve vizsgált régészeti lelőhelyek ismert kiterjedését az 1.2. és 2. sz. térképmellékleten ábrázoltuk, a térinformatikai állományok a digitális melléklet „Terinformatika” mappájában érhetőek el.

3. KUTATÁSI TERV

3.1. A változtatási szándékok ismertetése

A tervezett nyomvonal Vasvár, valamint kismértékben Pácsony és Alsóújlak közigazgatási területét érinti. Hossza 4801 m. Jelen tervezési fázisban az érintett hrsz-ek nem ismertek.

Az új nyomvonal a 74. sz. főút 71. kmsz-nek környezetében kialakított szintbeni csomópontból kiindulva Vasvár települést keleti irányból kerüli. A ~2+500 kmsz. környezetében keresztezi a 7361. j. országos közutat, ahol közúti csomópont kialakítása szükséges. Tovább haladva a ~3+500 kmsz-ben különbszintű átvezetéssel keresztezi a 17. sz. Szombathely – Nagykanizsa vasútvonalat,

majd a terepadottságok miatt völgyhídon átvezetve a pályát a ~4+500 kmsz-ben csatlakozik szintbeni csomóponttal a 8. sz. főút 143+042 kmsz-hez.

Műszaki jellemzők:

Vasvár elkerülő szakasz:

- Forgalmi sávok száma: 2x1 sáv,
- Forgalmi sáv szélessége: 3,5 m,
- Burkolat szélessége: 7,5 m,
- Padka szélessége: 2,5 m,
- Koronaszélesség: 12 m.

Csomópontok

- 74. sz. főút ~71 kmsz. körül lévő csomópont,
- 7361. j. út csomópontja,
- 8. sz. főút 143+042 kmsz.-ben tervezett szintbeni, körforgalmú csomópont.

Műtárgyak

- országos, illetve helyi, valamint magánutak külön szintű keresztezéseire szolgáló műtárgyak,
- 17. sz. vasútvonal feletti híd műtárgy,
- ~3+700 kmsz. környezetében völgyhíd.

Egyéb műszaki paraméterek e tervezési szakaszban még nem ismertek.

3.2. Örökségvédelmi hatáselemzés és az ERD II. fázisában javasolt lelőhely-diagnosztikai vizsgálatok meghatározása

A tervezett elkerülő szakasz 4801 m hosszú. A nyomvonalnak kb. 4/5-e erdővel fedett, így terepbejárásra alkalmatlan. A maradék 1/5-nyi területen változó körülményeket tapasztaltunk: a szántóföldi művelés alatt lévő területek többnyire részlegesen kutathatóknak bizonyultak, míg a rétek nem vonhatók vizsgálat alá.

A teljes vizsgálati területen három régészeti lelőhelyet azonosítottunk, amelyekből mindhármat közvetlenül érint a tervezett nyomvonal.

A régészeti lelőhelyek a Kötv. alapján általános védelem alatt állnak. A Kötv. 19. § (2) szerint a régészeti örökség elemei eredeti helyzetükből csak régészeti feltárás keretében mozdíthatók el.

A beruházás tervezése során feltétlenül figyelembe kell venni a szükséges régészeti feltárások idő- és költségigényét.

A régészeti értékvizsgálat során, a tervezett beruházás földmunkái által érintett területen nem azonosítottunk olyan helyben megtartandó örökségi elemeket, amelyeket a Korm. R. 21. § (3) bekezdés alapján a földmunkával el kell kerülni.

Mivel a tervezés jelenlegi fázisában még nem ismertek a műszaki paraméterek, valamint a földmunkák pontos szélessége és mélysége, így a további örökségvédelmi javaslatok a kivitelezési tervek ismeretében a későbbiek folyamán még változhatnak.

Az alábbiakban a tervezett nyomvonalon és a kapcsolódó beavatkozásokat tekintve külön táblázatban összegezzük a további örökségvédelmi vizsgálatokat, valamint az érintett lelőhelyek megközelítőleges helyét, illetve további kutatásokra javasolt helyzetüket a nyomvonalakon:

Lelőhely neve:	Nyilvántartási szám:	Helye és érintettsége:	További javaslat:
<i>Hegyhátszentpéter – Katonák útja</i>	69337	~ 3+750 – 4+030 kmsz.	<i>próbafeltárás</i>
<i>Vasvár – Vörös-dűlő</i>	72007	~2+000 kmsz. csomópont	<i>geofizikai kutatás, próbafeltárás</i>
<i>Vasvár – Vörös-dűlő, Bányagödrök, Vasércbánya</i>	64006	~ 1+620 – 1+700 kmsz.	<i>próbafeltárás</i>

Az időszakos (rét) és tartós (erdő) fedettségéből adódóan a terepbejárást nem lehetett mindenhol elvégezni a nyomvonalon, így még számítani lehet további, eddig ismeretlen lelőhelyek előkerülésére. A felszíni kutatás évszaktól adódó korlátozottsága miatt figyelembe kell venni, hogy az azonosított lelőhelyek feltehetően nagyobb kiterjedésűek, mint ahogy azt fel tudtuk mérni. Ezek mellett jelentős kockázati tényezőt jelentenek a régészeti korú temetők, mivel ezeket felszíni vizsgálattal csak nehezen lehet azonosítani, viszont feltárásuk idő és költségigényes.

Ezek mellett geofizikai felméréssel és próbafeltárással az ismert régészeti lelőhelyeken kívüli, terepbejárással nem kutatható, de régészeti szempontból kedvező területeket is vizsgáljuk.

Jelen beruházás esetében az ERD II. fázisában mintegy 81 637 m²-nyi felületre kiterjedő geofizikai felmérést, valamint 4 000 m² terület próbafeltárásának elvégzését javasoljuk.

A próbafeltárás mértéke a kivitelezési tervek ismeretében még változhat, ez függ a kivitelezés (pl. töltésépítés stb.) műszaki megoldásaitól.

A mezőgazdasági művelésű területek geofizikai mérések elvégzésére legalkalmasabb a növényzet maximum 10 cm magasságú időszak, melynek során a felszín egyenletes simaságú. A mérések elvégzését egyértelműen kizárja a 25 cm-nél magasabb vegetáció, a zöldkár lehetősége és a mélyszántottság.

A Korm. R. 39. § (2) bekezdése alapján próbafeltárásokra csak az akadályozó körülmények elhárulását követően kerülhet sor, régészeti munkavégzésre alkalmas állapotú területen, amelynek szempontjait a Korm. R. 34. § (3) bekezdése határozza meg. A feltárások megkezdése előtt a beruházónak el kell végeztetni a területen a fakitermelést, bozót- és egyéb növényzet irtását, az építési, bontási, vagy egyéb hulladék eltávolítását, a lőszer- és tűzszerészeti vizsgálatot és mentesítést, illetve az erről szóló minőségbiztosítási jegyzőkönyvet a feltárást végző intézménynek átadnia. Biztosítani kell a feltárandó terület megközelíthetőségét, ki kell jelölnie a közművezetéseket és köteles átadnia ezek leíró és térképes dokumentációját lehetőleg EOVRendszerben készült állomány formájában.

A Korm. R. 36. § (2) bekezdés alapján a gépi és kézi földmunkát a régész irányítása mellett kell végezni, olyan *munkagép* (gumikerekes forgókotró, iszapoló vagy rézsűző kanállal) alkalmazásával, amely alkalmas a régészeti jelenségek jelentkezési szintjén a régészeti tükörfelület kialakítására.

A szükséges próbafeltárásokat a régészeti rétegsor aljáig kell elvégezni (Kötv. 21. § (2)).

3.3. A javasolt lelőhely-diagnosztikai vizsgálatok költségkalkulációja

Vizsgálat típusa	Nettó egységár	Terület/Hossz	Kalkulált nettó költség*
<i>Geofizikai kutatás (mágneses/ talajradaros)</i>	40 Ft/m ² 140 Ft/m ²	kb. 81 637 m ²	3 265 480 Ft
<i>Próbafeltárás</i>	3 150 Ft/m ² pozitív eredmény esetén; 1 100 Ft/m ² negatív eredmény esetén	4 000 m ²	12 600 000 Ft
<i>Feltárási projektterv összeállítása</i>	50 000 Ft	4,8 km	240 000 Ft
Összesen	kb. 16 105 480 Ft + Áfa		

*Kötv. 19. § (4) alapján, a Korm. R. 8. mellékletében meghatározott hatósági egységek szerint

A Kötv. 23/F. § 8a) alapján az ár nem tartalmazza a próbafeltárások elvégzéséhez szükséges gépi földmunka költségét!

A végleges költségbecslést a kivitelezési adatok pontosítása, a beruházás végleges megtervezése után lehet elvégezni, a megbízási adatszolgáltatás alapján.

A Kötv. 23/F. (8) értelmében az Előzetes régészeti dokumentáció készítésének teljes költségei nem haladhatják meg a beruházás teljes bekerülési költségének 0,35%-át, kivéve, ha a Beruházó ennél magasabb összeg megfizetését vállalja.

Az előzetes régészeti dokumentáció készítésének költsége a terepen végzett régészeti szaktevékenység mellett tartalmazza a végleges leletbefogadás, de nem tartalmazza a próbafeltáráshoz szükséges gépi földmunka, továbbá a munka- és balesetvédelmi szabályok betartásához szükséges műszaki feltételek biztosításának költségét.

A Kötv. 23/F. § (4) bekezdés alapján a nagyberuházáshoz kapcsolódó régészeti feltárással összefüggő rendelkezések alkalmazásában – tekintet nélkül a nagyberuházás szakaszolására – a beruházás teljes bekerülési költsége a számvitelről szóló 2000. évi C. törvény 47-51. §-ában meghatározott tételek tervezett összege.

A beruházó nyilatkozata alapján, jelen projekt esetében a beruházás bruttó bekerülési költségének 0,35 százaléka: 32 340 000 Ft

3.4. A javasolt vizsgálatok elvégzésére jogosult intézmény megnevezése

Az Előzetes régészeti dokumentációhoz kapcsolódó próbafeltárások és geofizikai kutatás elvégzésére, a Kötv. 23/C. § (3) bekezdés és a Korm. R. 3. § (3) alapján a Várkapitányság Integrált Területfejlesztési Központ Nonprofit Zártkörűen Működő Részvénytársaság jogosult.

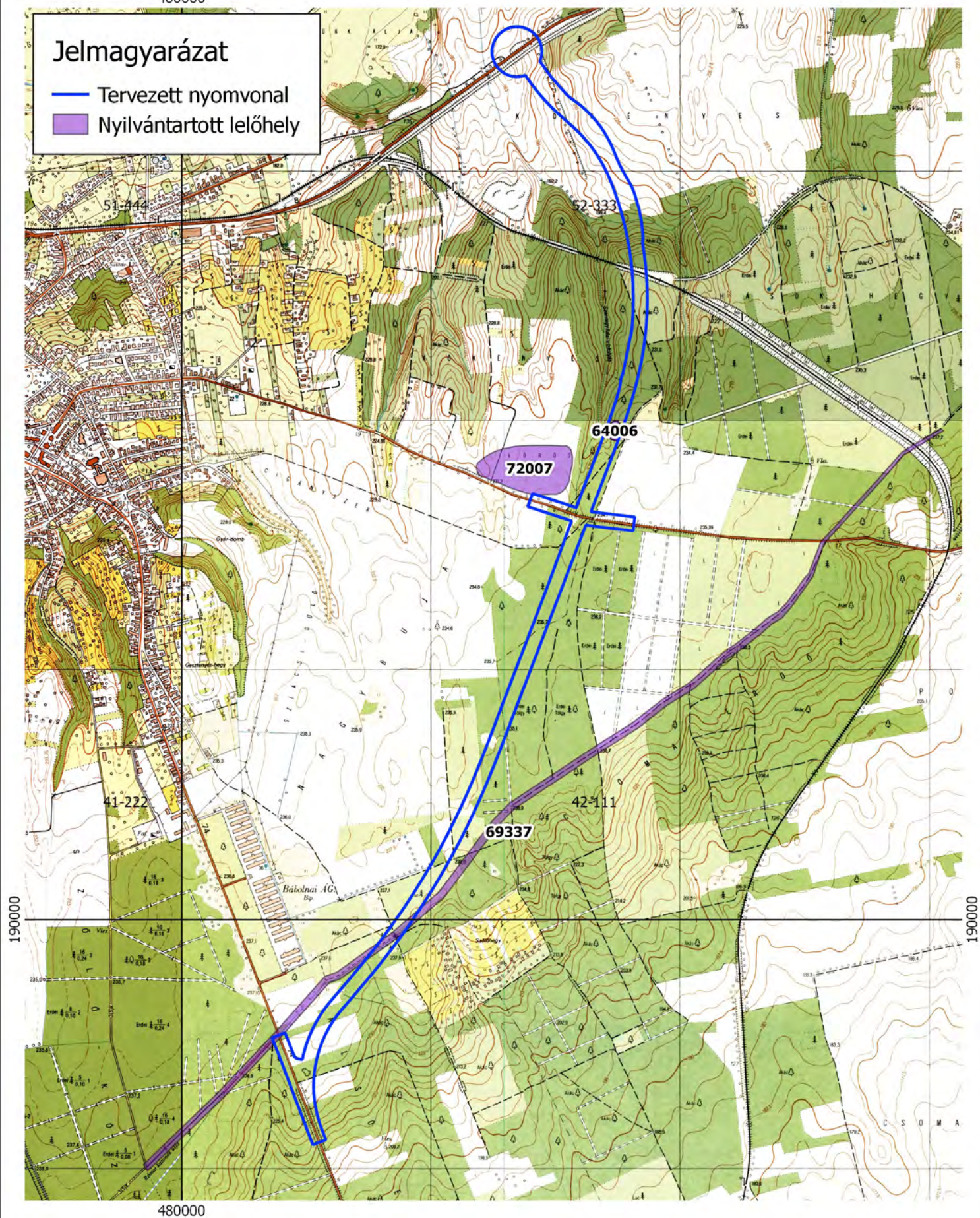
Szombathely, 2020. október 15.


régész

480000

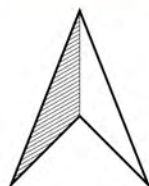
Jelmagyarázat

- Tervezett nyomvonal
- Nyilvántartott lelőhely



VÁRKAPITÁNYSÁG
NONPROFIT ZRT.

0 250 500 750 1000 m



1. térképmelléklet
TOPOGRÁFIAI TÉRKÉP

74. sz. főút Vasvár elkerülő szakasz

M=1:20 000

480000

Jelmagyarázat

— Tervezett nyomvonal

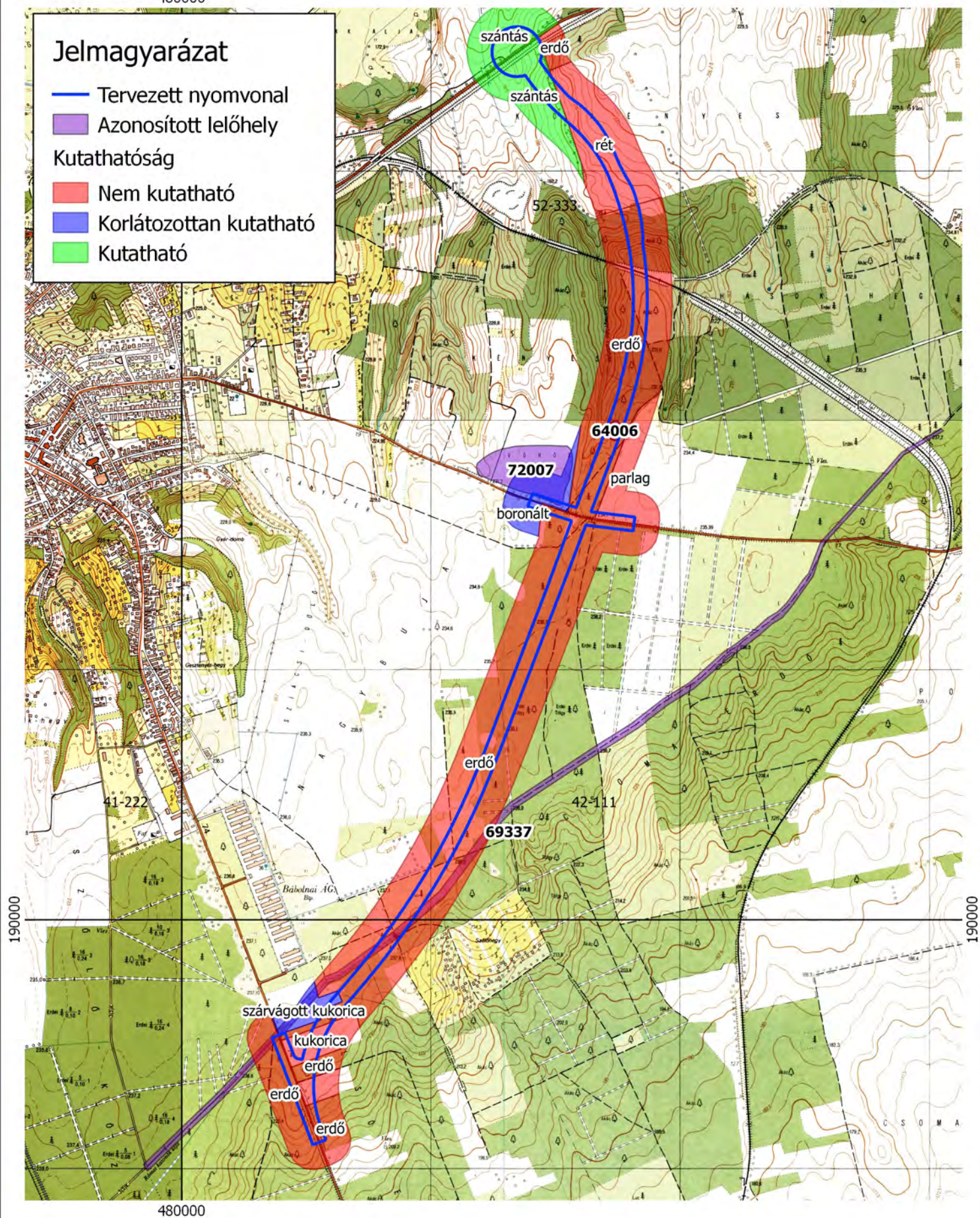
■ Azonosított lelőhely

Kutathatóság

■ Nem kutatható

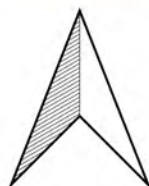
■ Korlátozottan kutatható

■ Kutatható



VÁRKAPITÁNYISÁG
NONPROFIT ZRT.

0 250 500 750 1000 m



1.2. térképmelléklet
KUTATHATÓSÁG - TOPOGRÁFIAI TÉRKÉP

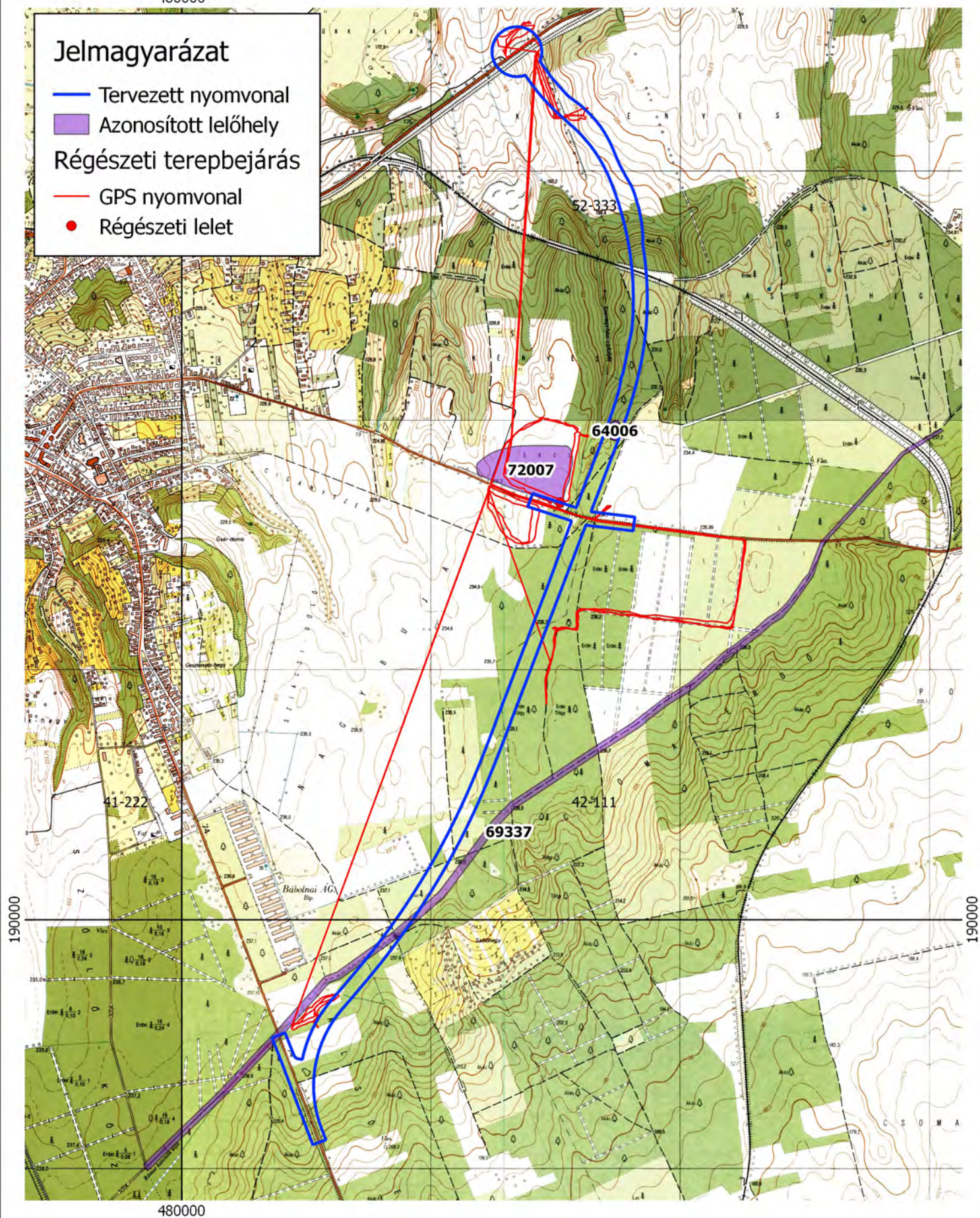
74. sz. főút Vasvár elkerülő szakasz

M=1:20 000

480000

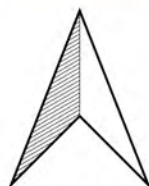
Jelmagyarázat

- Tervezett nyomvonal
- Azonosított lelőhely
- Régészeti terepbejárás
- GPS nyomvonal
- Régészeti lelet



VÁRKAPITÁNYISÁG
NONPROFIT ZRT.

0 250 500 750 1000 m



2. térképmelléklet
TEREPBEJÁRÁS - TOPOGRÁFIAI TÉRKÉP

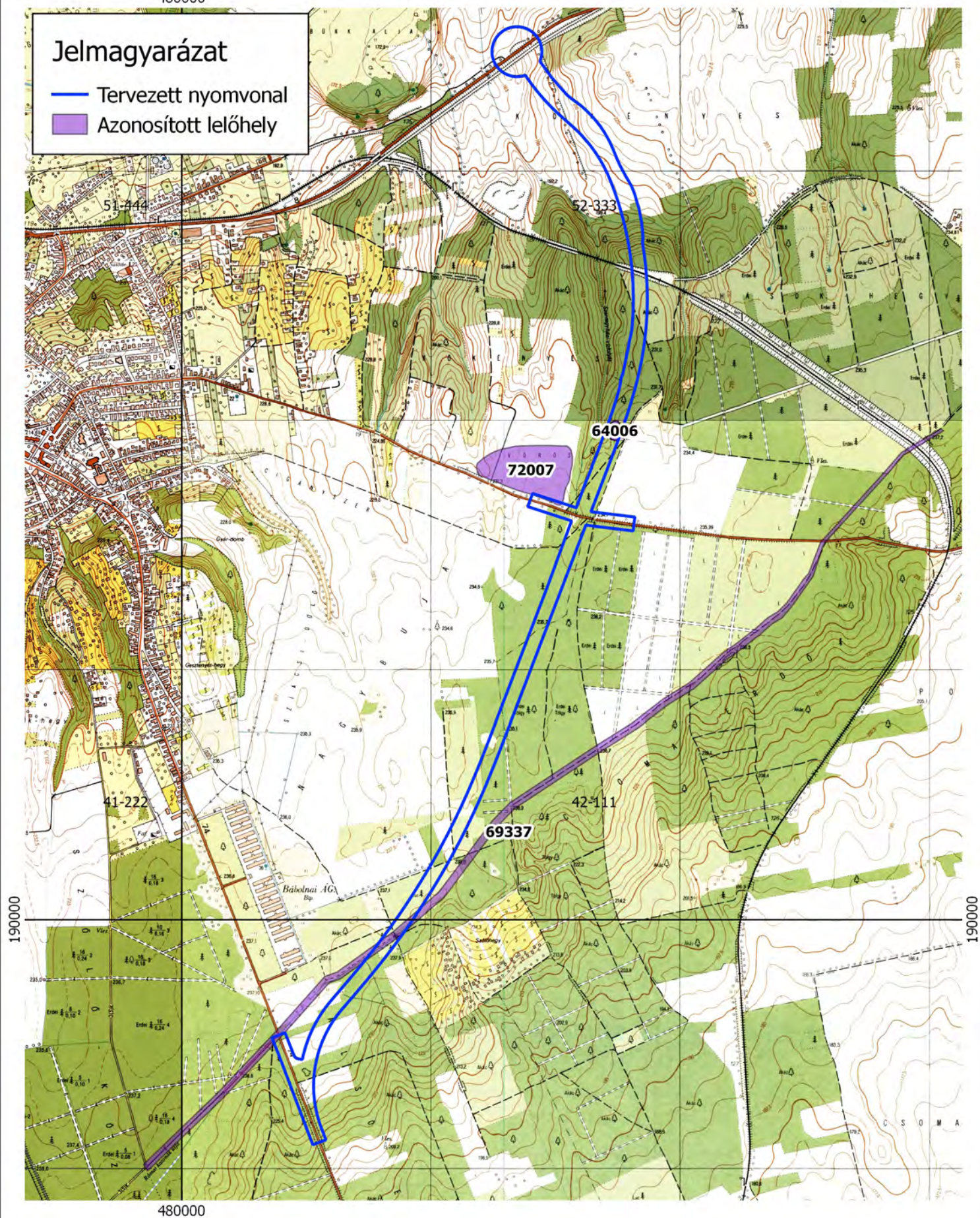
74. sz. főút Vasvár elkerülő szakasz

M=1:20 000

480000

Jelmagyarázat

- Tervezett nyomvonal
- Azonosított lelőhely

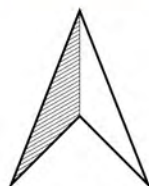


480000



VÁRKAPITÁNYSÁG
NONPROFIT ZRT.

0 250 500 750 1000 m



3. térképmelléklet
ELŐZETES RÉGÉSZETI DOKUMENTÁCIÓ -
TOPOGRÁFIAI TÉRKÉP

74. sz. főút Vasvár elkerülő szakasz

M=1:20 000