

MÁTRAHOLDING ZRT.

NEM VESZÉLYES HULLADÉK HASZNOSÍTÁSRA TÖRTÉNŐ ELŐKEZELÉS ENGEDÉLYÉNEK KÉRELME



2019.

Tartalomjegyzék

1. ELŐZMÉNYEK.....	4
2. KÉRELMEZŐ ADATAI.....	4
3. A HULLADÉKGAZDÁLKODÁSI TEVÉKENYSÉG BEMUTATÁSA:.....	5
4. A TERVEZETT KEZELÉSI MŰVELETTEL ÉRINTETT TERÜLET.....	6
5. ELŐKEZELNI TERVEZETT HULLADÉKOK.....	6
6. AZ ELŐKEZELÉS TECHNOLÓGIÁJA.....	8
7. SZEMÉLYI- TÁRGYI ÉS KÖZEGÉSZSÉGÜGYI FELTÉTELEK.....	13
7.1. A kézi bontás alapvető munkaeszközei:.....	14
7.2. A szállítás, anyagmozgatás és előkezelés gépei:.....	14
7.2. A nyilvántartás eszközei:.....	14
8. A HULLADÉKGAZDÁLKODÁSI LÉTESÍTMÉNY MŰSZAKI ÉS KÖRNYEZETVÉDELMI JELLEMZŐI.....	14
8.1. Műszaki jellemzők:.....	14
8.2. Környezetvédelmi jellemzők.....	15
8.3. Zajvédelem:.....	15
9. A TEVÉKENYSÉGGEL ELÉRNI KÍVÁNT CÉLOK.....	15
10. RENDELKEZÉSRE ÁLLÓ PÉNZÜGYI ESZKÖZÖK.....	16
11. A HAVÁRIA TERV.....	16

MELLÉKLETEK

- ☒ Eljárási illeték befizetéséről igazolás
- ☒ Eseti meghatalmazás
- ☒ Végzettség igazolása
- ☒ Megbízási szerződés a kv-i feladatok ellátására
- ☒ Környezetszennyezési felelősségbiztosítás
- ☒ Nyilatkozat
- ☒ Telephely engedély másolata
- ☒ Térképmásolat a telephelyről
- ☒ Telephely funkcionális (műszaki) vázlata
- ☒ Adóigazolások
- ☒ Egyszerűsített éves beszámoló
- ☒ Jóváhagyott üzemeltetési szabályzat
- ☒ Üzemorvossal kötött szerződés

1. ELŐZMÉNYEK

A kormány az elmúlt években nagy erőfeszítéseket tett az elítéltek teljes foglalkoztatásáért, amely magában foglalja a munkáltatást, a terápiás foglalkoztatást, valamint az oktatást és a képzést is. A foglalkoztatáson belül mind nagyobb hangsúlyt kap a munkáltatás, amiben a 18 ezer fogvatartottból 2016-ban már csaknem kilencezren vettek részt. A bv-szervezet évkönyve szerint „a munkaköteles fogvatartottak teljes körű foglalkoztatása érdekében további fogvatartotti munkahelyek létesítése szükséges. Ennek érdekében a tervek között szerepel a külső gazdálkodó szervezetekkel történő munkáltatás növelése.”

A MÁTRAHOLDIN Zrt. – székhely: 1146 Budapest, Cházár András u. 9. – a Szombathelyi Országos Büntetés-Végrehajtási Intézet területén végzi a fogvatartottak munkáltatását.

A Társaság a börtönön belüli un. munkáltatási területen bérmunkában – elsődlegesen elektronikai alkatrészek - hulladékok előkezelését kívánja végezni. Ennek érdekében szerződésben áll az ALCUFER Kft-vel, aki a hulladékokat biztosítja számára.

A jogszabályi előírásokra figyelemmel került összeállításra a hulladékgazdálkodási engedély kérelmének dokumentációja.

A társasággal megbízási szerződésben álló Németh Péter rendelkezik felsőfokú műszaki, és környezetvédelmi végzettséggel, illetve hulladékgazdálkodási szakértői képesítéssel. A kérelem elkészítéséhez az alapadatok, hatósági iratok valamint a dokumentációk rendelkezésre állnak.

2. KÉRELMEZŐ ADATAI

Neve: MÁTRAHOLDING Zrt. (továbbiakban Kérelmező)

Székhely: 1146 Budapest, Cházár András u. 9.

Levelezési cím: 9700 Szombathely, Pf.: 6.

Kérelmező adószáma: 11175346-2-42

KÜJ száma: 100581656

Telephely: 9700 Szombathely, Söptei u. külső (020/3 hrsz.)

TH besorolása: kivett intézményi terület

KTJ száma: 102785620

Cjsz: 01-10-043926

KSH azonosító száma: 11175346-7022-114-01

Telephely nyilvántartási száma: 1215.

3. A HULLADÉKGAZDÁLKODÁSI TEVÉKENYSÉG BEMUTATÁSA:

A Kérelmező a hulladékokat a szombathelyi börtönben létesített telephelyén, a hulladékgazdálkodási létesítményben tervezi átvenni, és előkezelés után engedéllyel rendelkező hulladék kezelőnek adja át, illetve adja vissza. Az előkezelésre átvett hulladékot a hulladéktermelője / hulladék birtokosa szállítja be a saját járműjével telephelyre.

Az átvett hulladékok a telephelyen lévő épületben és a műszaki védelemmel ellátott betonos tárolón kerül tárolásra.

Az előkezelés alapvető módszere a kézi válogatás-bontás. A szelektált hulladékfrakciók rövid idejű tárolását (3-5 nap) követően átadásra kerülnek engedéllyel rendelkező hulladék kezelőknek. Jelenlegi helyzetben az ALCUFER Kft. (mint hulladék birtokos) előkezelésre átadja a hulladékokat a börtön területén belül működő hulladékgazdálkodási létesítménynek. A hulladékot a Kérelmező nem veszi meg, csak hasznosításra előkészíti – amely tevékenységért bérköltséget fizet a Kérelmező részére – és előkezelést követően visszakerül az ALCUFER Kft.-hez.

A Kérelmező az alábbi hulladékkezelési műveletet kívánja végezni:

- ✓ R12 Átalakítás az R1-R11 műveletek valamelyikének elvégzése érdekében
- ✓ R13 Tárolás az R1-R12 műveletek valamelyikének elvégzése érdekében

A hulladékok szállítását Kérelmező nem kívánja végezni.

A szállítást a hulladékbirtokos végzi. Az átadásra kerülő különböző elektronikai és egyéb alkatrészek, szerkezetek, berendezések előzetesen mérésre kerültek, melyek a göngyölegben címkézés formájában megjelennek. A göngyölegben tárolt hulladékok konténerben, multiliftes gépjárművel szállítva kerül be a börtön területére.



4. A TERVEZETT KEZELÉSI MŰVELETTEL ÉRINTETT TERÜLET

A Kérelmező az előkezelési tevékenységét a 9700 Szombathely, Söptei úton lévő hulladékgazdálkodási létesítmény területén kívánja folytatni. A terület besorolása: "Kivett Állami intézményi terület".

5. ELŐKEZELNI TERVEZETT HULLADÉKOK

a hulladékok jegyzékéről szóló 72/2013. (VIII. 27.) VM rendelet szerinti kódszáma, valamint éves mennyisége:

A		B		C		Mennyiség		A
Azonosító kód:						Egyidejűleg	Előkezelésre	hasznosítást megelőző előkészítő műveletek azonosító kódjai
főcsoport szám	alcsoporthoz szám	A hulladéktípus megnevezése:		gyűjthető (tonna)	átvehető hulladék (t/év)			
07		SZERVES KÉMIAI FOLYAMATBÓL SZÁRMAZÓ HULLADÉK						
	07 02	műanyagok, műgumi és műszálak gyártásából, kisereléséből, forgalmazásából és felhasználásából származó hulladék						
	07 02 13	hulladék műanyag		5	200			E02 - 99 E02 - 06 E02 - 04
12		FÉMEK, MŰANYAGOK ALAKÍTÁSÁBÓL, FIZIKAI ÉS MECHANIKAI FELÜLETKEZELÉSÉBŐL SZÁRMAZÓ HULLADÉK						
	12 01	fémek és műanyagok alakításából, fizikai és mechanikai felületkezeléséből származó hulladék						
	12 01 99	közelebről meg nem határozott hulladék		10	200			E02 - 05 E02 - 06
16		A HULLADÉKJEGYZÉKBEN KÖZELEBRŐL MEG NEM HATÁROZOTT HULLADÉK						
	16 02	elektromos és elektronikus berendezések hulladéka						
	16 02 14	kiselejteztett berendezés, amely különbözik a 16 02 09-től 16 02 13-ig terjedő hulladéktípusoktól		20	400			E02 - 05 E02 - 06 E02 - 08
	16 02 16	kiselejteztett berendezésből eltávolított anyag, amely különbözik a 16 02 15-től		20	400			E02 - 08;
17		ÉPÍTÉSI-BONTÁSI HULLADÉK (BELEÉRTVE A SZENNYEZETT TERÜLETEKRŐL KITERMELT FÖLDET IS)						
	17 04	fémek (beleértve azok ötvözeit is)						
	17 04 01	vörösréz, bronz, sárgaréz		10	100			E02 - 06
	17 04 02	alumínium		20	100			E02 - 06; E02 - 05

	17 04 05	vas és acél	20	100	E02 – 06 E02 – 05
	17 04 07	fémkeverék	30	100	E02 – 06
	17 04 11	kábel, amely különbözik a 17 04 10-től	20	100	E02 – 05 E02 – 06 E02 - 99
19		HULLADÉKKEZELŐ LÉTESÍTMÉNYEKBŐL, A SZENNYVIZET KÉPZŐDÉSÉNEK TELEPHELYÉN KÍVÜL KEZELŐ SZENNYVÍZTISZTÍTÓKBÓL, VALAMINT AZ IVÓVÍZ ÉS IPARI VÍZ SZOLGÁLTATÁSBÓL SZÁRMAZÓ HULLADÉK			
	19 12 02	fém vas	30	100	E02 – 05 E02 – 06
	19 12 03	nemvas fémek	20	100	E02 – 05 E02 – 06
	19 02 04	műanyag és gumi	20	100	E02 – 05 E02 – 06 E02 - 04
	19 12 12	egyéb, a 19 12 11-től különböző hulladék mechanikai kezelésével nyert hulladék (ideértve a kevert anyagokat is)	20	200	E02 – 05 E02 – 06
20		TELEPÜLÉSI HULLADÉK (HÁZTARTÁSI HULLADÉK ÉS A HÁZTARTÁSI HULLADÉKHOZ HASONLÓ KERESKEDELMI, IPARI ÉS INTÉZMÉNYI HULLADÉK), IDEÉRTVE AZ ELKÜLÖNÍTETTEN GYÚJTOTT FRAKCIÓT IS			
	20 01	elkülönítetten gyűjtött hulladék frakciók (kivéve a 15 01)			
	20 01 36	kiselejtezett elektromos és elektronikus berendezések, amelyek különböznek a 20 01 21-től, a 20 01 23-tól és a 20 01 35-től	40	400	E02 – 08
	20 01 39	műanyagok	10	200	E02 – 05 E02 – 06 E02 - 04
	20 01 40	fémek	20	200	E02 – 05 E02 – 06
ÖSSZESEN			315	3000	

2. Fizikai előkezelés, átalakítás:

- d) E02 – 04 tömörítés, bálázás, darabosítás (pl. agglomerálás, regranulálás);
- e) E02 – 05 válogatás alaki jellemzők szerint (osztályozás);
- f) E02 – 06 válogatás anyagminőség szerint (osztályozás);
- h) E02 – 08 hulladékká vált elektromos, elektronikus berendezés bontása;
- r) E02 – 99 egyéb. (pl.: kábel nyúzása, nem „E+E” berendezések alkatrészeinek bontása)

Kérelmező az átvett hulladékok előkezelésére átlagosan 40 fő fogvatartottat kíván foglalkoztatni. (ez a létszám bővíthető).

Egy fő kb. 300 kg hulladék válogatását, bontását képes naponta elvégezni.

Ez napi 12 tonna hulladék előkezelését eredményezheti, ami éves viszonylatban (250 munkanappal számolva) 3000 tonnát jelenthet.

A telephelyről kiszállításra előkészített hulladékok elszállítása az átvevő hulladékkezelő cég gépjárműjével történik.

6. AZ ELŐKEZELÉS TECHNOLÓGIÁJA

A telephelyi hulladékok előkezelését a mellékletben szereplő telephely funkcionális vázlat alapján kívánja végezni:

- a hulladék birtokos a telephelyre beszállított hulladékokat fajtánként, mérlegelve (mérlegjegyen, szállítólevélen feltüntetve) adja át,
- a hulladékok fajta szerint kerülnek a megfelelő tároló helyre,
- a kezelést megelőzően az E+E berendezés tömegét meg kell mérni,
- a képződött frakciók tömegét a kezelés befejezését követően meg kell mérni.

A Kérelmező az átvett hulladékokat előkezelni – válogatás, elkülönítés, bontás, – kívánja, mivel a hulladék átvevője (hasznosítója) ezt megköveteli a hulladék további gazdaságos szállítása és hasznosíthatósága érdekében.

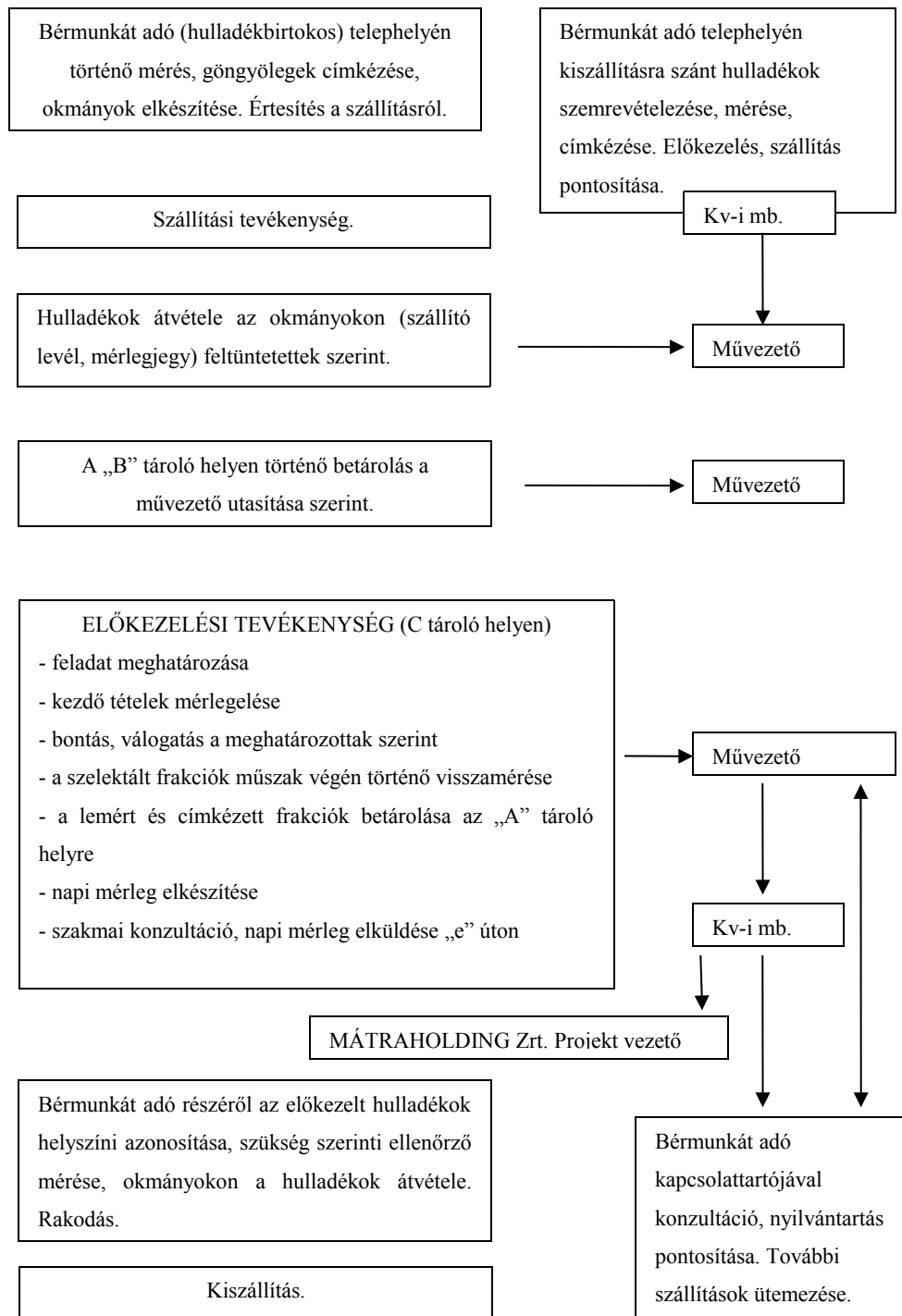
A hulladékok fedett, zárt épületen belül, illetve nyílt betonozott téren kerül tárolásra. Az előkezelés (melynek alapvető módszere az anyagminőség szerinti válogatás; bontás) az épületen belül történik.

A hulladékok ki- beszállítása 08:00 - 13:00 - ig lehetséges.

A munkáltatás (napi munkaidő) 07:30 - 13:15 -ig történik.

Óránként és a szállítások után létszámenőrzés kerül elrendelésre.

A hulladékgazdálkodás folyamatábrája:



A beérkező hulladékok a (B) számú tároló helyen kerülnek átvételre és tárolásra. A beérkező hulladékokat a bér munkát adó, tároló egységenként mérlegelve (lehetőség szerint felcímkézve) adja át.

Az előkezelést megelőzően mérlegelésre kerül sor. A hulladékok bontása a (C) számú épületen belül történik. A bontás módszere a kézi szerszámokkal történő szétszerelés. A kezelés során be kell tartani a 443/2012. Korm. rendelet előírásait. A naprakész nyilvántartás érdekében a kezelésre szánt berendezések tömegét mérleggel ellátott "békán" kell mérni (bemenő adat). Ezt szigetszámítógépen a művezető nyilvántartja. A kezelés (bontás) során keletkezett frakciók (műanyag, vas fém, nem vas fém, panelek, réz vezeték, egyéb) külön-külön mérésre kerülnek. A frakciók elkülönítetten kerülnek tárolásra az (A) számú tároló helyen az elszállításig.

A válogatott hulladékok fém- és műanyag konténerekben, big-bag zsákokban, és gitten-boxok-ban, valamint papírhordókban kerülnek tárolásra.

A panelek előkezelése.

A panelekről leszedésre kerül a vas és alumínium alkatrészek, valamint a processzor.

Ezt követi a válogatás (a B1, B2 minőségű panelek kézi leválogatása). A panelek tárolása Big-Bag zsákokban történik, elszállításig.

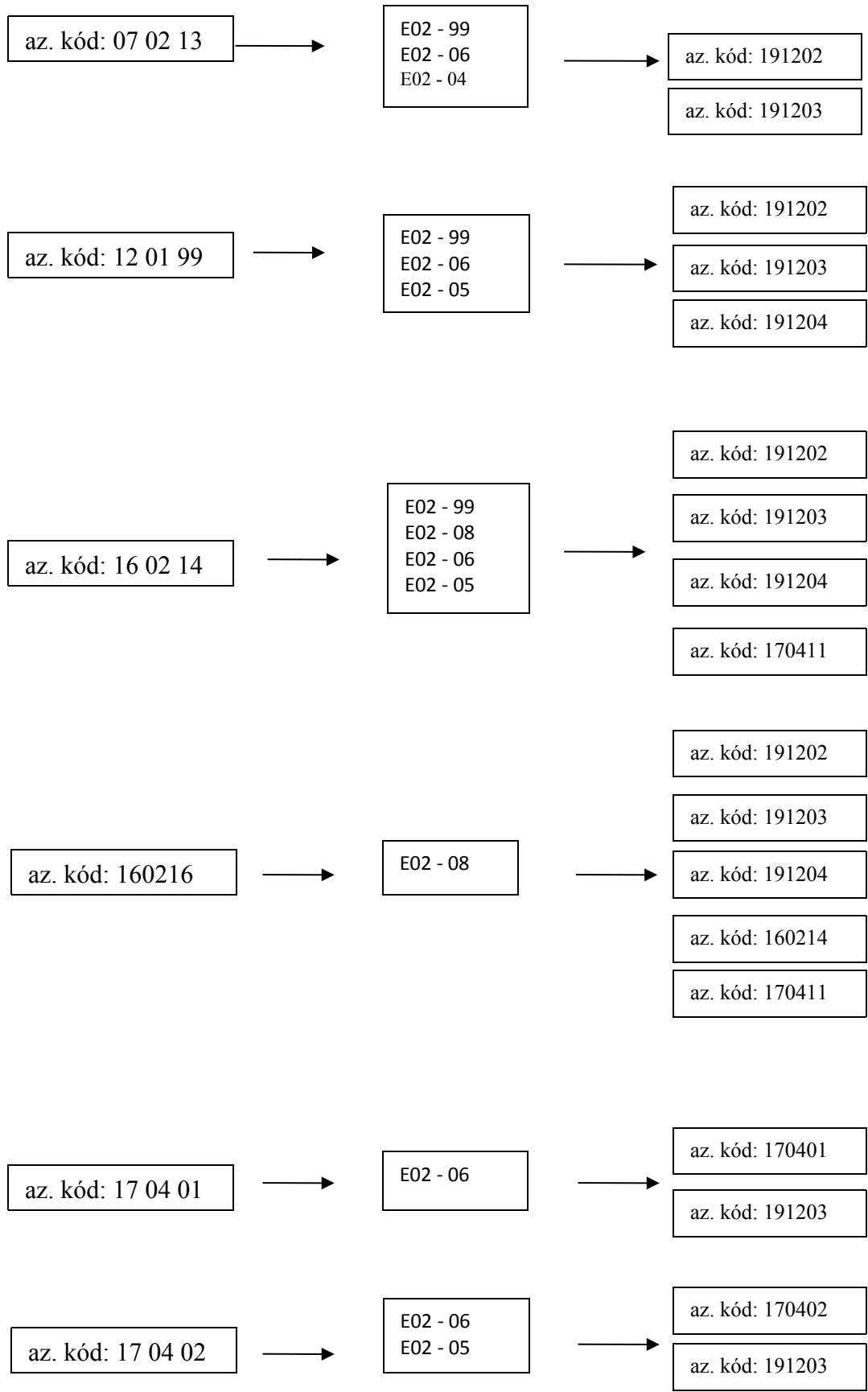
A műanyag frakciók bontása, szétválogatása után kerülnek a (A) tároló helyre. Amelyik frakciót bálázni lehet, az külön kerül tárolásra, és a megfelelő mennyiség elérésekor bálázzák. Ezt követően kerül az (A) tároló helyre.

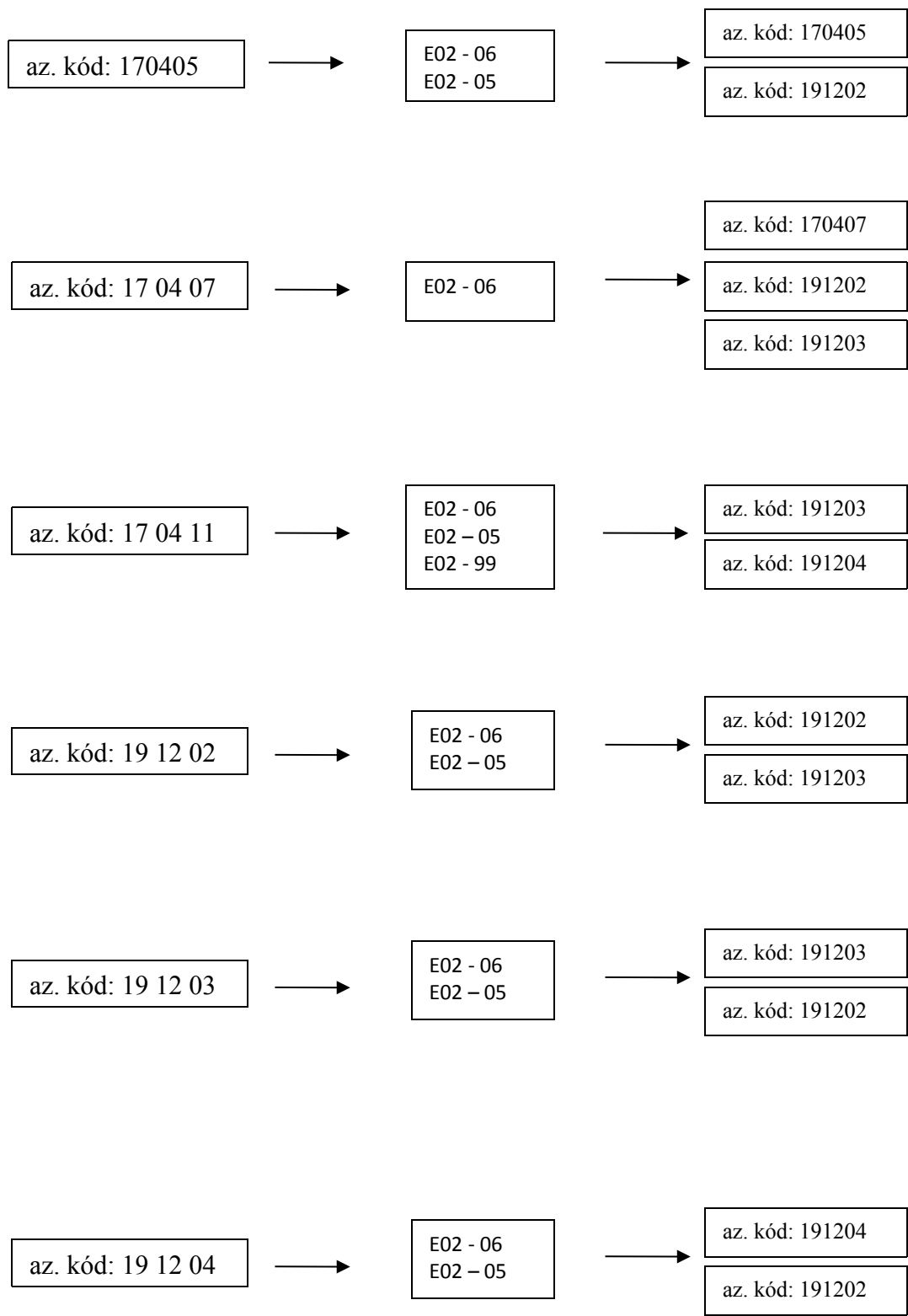
6.1. Rendelkezésre álló kapacitások.

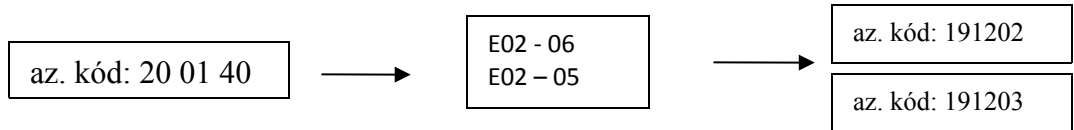
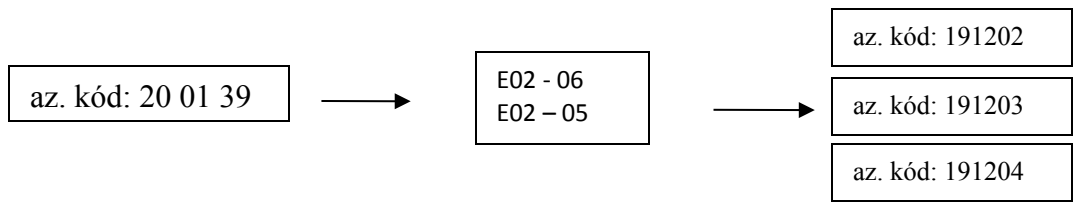
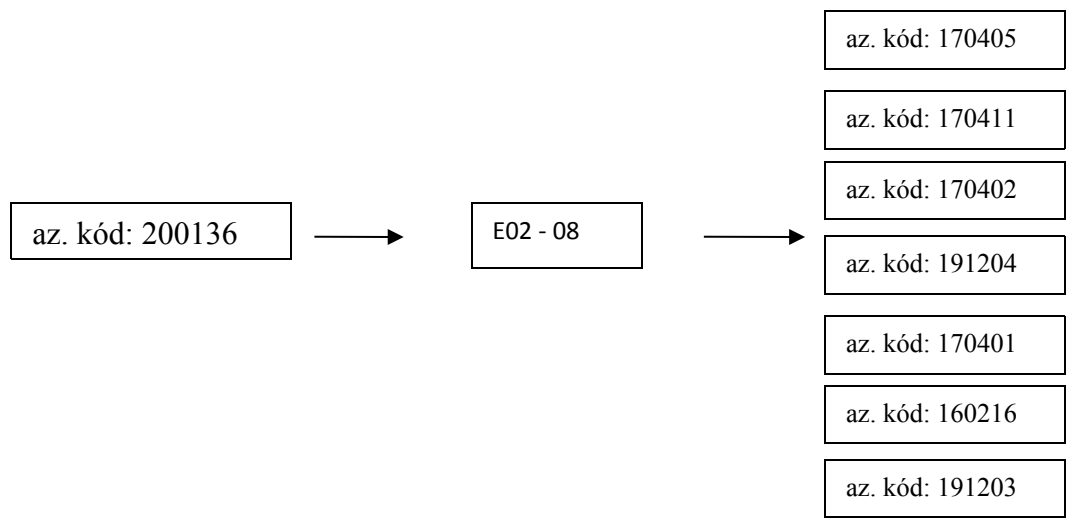
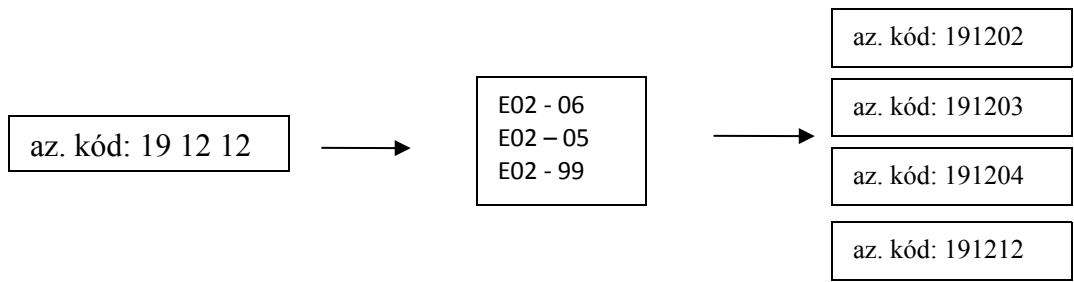
A telephelyen egy időben történő tárolási kapacitás számítása:

Tároló hely száma	Területe (m ²)	Befogadó képesség (t)	Megjegyzés
A	40	40	Kiszállításra váró hulladéktároló
B	200	200	Előkezelésre váró hulladéktároló
B/1	30	30	Előkezelésre váró hulladéktároló
C	40	40	Foglalkoztató helység. Előkezelésre váró hulladék
D	20		Göngyölegtároló
E	600	600	Tartalék hulladéktároló
MINDÖSSZESEN	330 (930)	310 (910)	

Előkezelés anyagmérlege.







7. SZEMÉLYI- TÁRGYI ÉS KÖZEGÉSZSÉGÜGYI FELTÉTELEK

A kérelmező a Szombathely, Söptei u. külső (020/3 hrsz.) alatti telephelye vonatkozásában rendelkezik nyilvántartott telephellyel, mely tartalmazza a TEÁOR 38.21 hulladékkezelési tevékenységet. SzMJV Jegyzője a 4462-8/2019. ügyiratszámú határozatában 1215. szám alatt a telephelyet nyilvántartásba vette.

A telephelyen foglalkoztatottak létszáma: ~41 fő, ebből egy fő művezető.

Rendelkezésre áll: mosakodási, tusolási, melegedési, étkezési lehetőség.

A cég egyéni védőeszközöket, munkaruhát biztosít a fizikai állomány részére. Az egyéni védőeszközök cseréje a védőképesség elvesztését követően megtörténik.

Veszélyes anyag és keverék felhasználása nincsen.

Személyi feltételek:

Munkakör	fő	Megjegyzés
projektvezető	1	
művezető	1	
környezetvédelmi mb.	1	
orvos	1	
betanított munkás	40	fogvatartott

7.1. A kézi bontás alapvető munkaeszközei:

- Csavarhúzó/csavarozó gép (akkus)
- Fogók
- Satu a munkadarabok rögzítéséhez
- Véső, kalapács
- tároló ládák, big-bag zsákok
- bálázó gép (beszerzése a feladatok függvényében)

7.2. A szállítás, anyagmozgatás és előkezelés gépei:

- 1 db kisemelésű villás kézi targonca digitális mérleggel,
- 1 db gépi meghajtású villás targonca,

7.2. A nyilvántartás eszközei:

- szigetszámítógép

8. A HULLADÉKGAZDÁLKODÁSI LÉTESÍTMÉNY MŰSZAKI ÉS KÖRNYEZETVÉDELMI JELLEMZŐI

8.1. Műszaki jellemzők:

A Szombathelyi Börtön az ország egyik legmodernebb létesítménye. Az épületek állaga infrastruktúrája kiemelkedő. A telephely (foglalkoztató) az A9 épületből, és az előtte lévő egységes betonozott aljzatú tároló helyekből áll. A terület körbekerítve, folyamatos őrzés-védelemmel biztosítva. Melléklet berendezési vázlat szerint.

A közlekedési utak minősége betonozott, kapacitása kielégíti a hulladékgazdálkodási tevékenységet.

8.2. Környezetvédelmi jellemzők

A talaj, mint környezeti elem részletes vizsgálata nem szükséges, mert termőréteg, termőtalaj igénybevételére nem lesz szükség.

A végzett tevékenység az üzemeltetési/felhagyási stádiumban sem kerül kapcsolatba felszíni, felszín alatti vizekkel. Hatásterület nem alakul ki.

A kommunális vízellátás az épületen belül közműről történik. Technológiai vízigény nincs.

A kommunális szennyvíz az épületen belül közcsatornára kerül.

A telephely csapadékvíz elvezetése rendezett, a betonos területről felszín alatti, zárt csatorna áll rendelkezésre. Az épületekről csatornán keresztül kerül elvezetésre a csapadékvíz.

A tevékenységgel kapcsolatosan légszennyező pontforrás kialakítására nincs szükség.

8.3. Zajvédelem:

Az előkezelési tevékenység épületen belül történik. A kézi szerszámok zaja (munkahelyi zaj) nem éri el a beavatkozási határértéket. Környezeti zajjal nem számolunk. A rakodási tevékenység heti egy-két alkalommal 45 percet vesz igénybe. Védendő objektum a börtöntől (telekingatlantól) jelentős távolságra (~800 m-re) található. A 284/2007. Kormányrendelet 5. § (3) bekezdése alapján hatásterület megállapítása szükségtelen.

A szállítás heti egy-két alkalommal történik. A jármű Szombathely, Mérleg u.5. számú telephelyről közlekedik a Szombathely, Söptei út külső objektumba. Ez a mozgás érdemben nem befolyásolja a közlekedésből származó zajt.

9. A TEVÉKENYSÉGGEL ELÉRNI KÍVÁNT CÉLOK

Környezetvédelmi cél:

A hulladék mennyiségének csökkentése az elkerülhetetlen hulladékok különgyűjtésének és újrahasznosításának biztosításával.

A meg nem előzhető, veszélyes anyagoktól mentes és újrahasznosításra alkalmatlan hulladékfrakció környezetkímélő ártalmatlanítása (a maradék hulladék szelektált lerakása, a legmagasabb műszaki színvonalon és a leghatékonyabb védekezés mellett).

Gazdasági cél:

A vállalkozás hulladékgazdálkodási tevékenységével olyan üzletpolitika kialakítása, amely ösztönzi a hulladék birtokosokat a hulladékaik legális módon történő elhelyezésére, ezáltal a vállalkozás munkalehetőséget biztosít a fogvatartottak részére. Tevékenységével hozzájárul a fogva tartás költségeinek csökkentéséhez.

10. RENDELKEZÉSRE ÁLLÓ PÉNZÜGYI ESZKÖZÖK

A cég pénzügyi helyzetére a stabilitás jellemző. A 2018-as lezárt év mérlege a mellékletben csatolásra került.

11. A HAVÁRIA TERV

1. Lehetséges vészhelyzetek:

- a. Földrengés
- b. Villámcsapás
- c. Szándékos rongálás
- d. Tűzeset

2. Vészhelyzetekkel kapcsolatos szabályok

2.1. Riasztási terv, általános tennivalók vészhelyzet esetén

A művezető köteles a vészhelyzetet előidéző tevékenységet leállítani, vagy annak okát megszüntetni, amennyiben ez lehetséges.

A művezető vészhelyzet esetén köteles értesíteni a projektvezetőt, a területileg illetékes kormányhivatal szakigazgatási szervét (Népegészségügy), és az illetékes Környezetvédelmi és Természetvédelmi Osztályt.

Vészhelyzet esetén az irányításra kijelölt személy úgy ítéli meg, hogy a vészhelyzet miatt egészségre ártalmas anyagok szabadulnak fel vagy juthat ki a környezetbe, úgy köteles a hatóságok figyelmét felhívni ezzel kapcsolatban, hogy a lakosság értesítése megtörténhessen.

A vészhelyzet esetén miután az illetékes hatóságok a helyszínrre érkeztek a projektvezető vagy annak távolléte esetén a művezető köteles minden a vészhelyzet megszüntetésével kapcsolatos információt átadni az illetékes hatóságok képviselőjének és az ő utasításuk szerint eljárni, részt venni a vészhelyzet megszüntetésében.

A vészhelyzetet észlelő dolgozó a riasztás után megkezdzi, majd az illetékes kárelhárítási vezető által kapott utasítások szerint folytatja, befejezi a kárelhárítást. A havária események bekövetkezése esetén használni kell a védőfelszereléseket, láthatósági mellényeket. A havária esemény bekövetkezése esetén az abban résztvevő személyeknek a havária tervben szereplő utasításokat be kell tartani.

A kárelhárításnál figyelembe kell venni a kigyulladt gépjármű, kiömlött, kiszóródott, stb. anyag fajtáját, és ennek alapján kell végrehajtani a kárelhárítást, szükség esetén igénybe véve a gépjárműveken tárolt mentesítő, felitató anyagokat. A vészhelyzettel érintett terület környezetéből lehetőség szerint el kell távolítani a vészhelyzeteknek kitett további tárgyakat, a közlekedés többi résztvevőjét, valamint meg kell akadályozni, hogy a vészhelyzet a környezetben továbbterjedjen. A Kft többi nem fuvarozást végző dolgozóját is riasztani kell, szükség esetén őket is be kell vonni a kárelhárítási tevékenységbe.

Szállítani kizárólag az engedélyben szereplő anyagi összetételű szilárd halmazállapotú, az elszóródást kizáró módon csomagolt hulladékot lehet.

Szállításkor ellenőrizni kell a hulladékot, és amennyiben a hulladék veszélyes összetevőt tartalmaz, illetve veszélyes hulladékkal szennyezett, a szállítmány szállítását meg kell tagadni. Rakodás során az esetlegesen előforduló elszóródás esetén a hulladékot azonnal össze kell szedni. Az esetlegesen bekövetkezett, jelentős mértékű szennyeződés tényét jelenteni kell az ügyvezetőnek.

Az ügyvezető a rendkívüli eseményt és a tett intézkedéseket rögzíti az üzemnaplóban, szükség esetén értesíti a hatóságokat.

Kapcsolási számok:

Rendőrség: 107

Tűzoltóság: 105

Mentők: 104

Központi segélyhívó mobiltelefonról: 112

Környezetvédelmi megbízott: Németh Péter: +3670/334-9795

3. Közlekedési út, kiürítési, menekülési útvonal

Veszély esetén amennyiben a veszély elhárítása, megszüntetése nem lehetséges, a baleset környékét azonnal ki kell üríteni.

A szállítás, anyagmozgatás során az elsődleges havária helyzet a tehergépjárművek balesetéből, borulásából származhat. Az ilyen veszélyhelyzet esetén a kiömlő folyékony szennyeződések (olajat, üzemanyagot, hűtőfolyadékot) felitató anyaggal, (ronggyal, homokkal, perlittel) kell felitatni, majd az így keletkezett hulladékot veszélyes hulladékként kell gyűjteni és ártalmatlanításáról ennek megfelelően kell gondoskodni. A veszélyes hulladékok kezelésével kapcsolatos teendőket a veszélyes hulladékokkal kapcsolatos tevékenységek végzésének feltételeiről szóló 225/2015. (VIII. 7.) Kormányrendelet tartalmazza.

A technológiai előírások maradéktalan betartása mellett a végzett hulladékgazdálkodási tevékenység során környezetszennyezés nem következhet be.

Szombathely, 2019. június 24.



Németh Péter

kv-i megbízott