

***EGYSZERŰSÍTETT  
ELŐZETES RÉGÉSZETI DOKUMENTÁCIÓ***

***BOZSOK – ÓLMOD EUROVELO 13 VASFÜGGÖNY KERÉKPÁRÚT  
(3.2. SZAKASZ KŐSZEKSZERDAHELY,  
5.2. SZAKASZ CÁK – KŐSZEKDOROSZLÓ, 6.1. SZAKASZ KŐSZEG,  
8. SZAKASZ KŐSZEG ÉS 11. SZAKASZ ÓLMOD)***

a

***VIA FUTURA MÉRNÖKI, TANÁCSADÓ ÉS SZOLGÁLTATÓ KFT.***

megrendelésére  
készítette:

A

MAGYAR NEMZETI MÚZEUM



MAGYAR  
NEMZETI  
MÚZEUM

## **1. AZ ELŐZETES RÉGÉSZETI DOKUMENTÁCIÓ TÁRGYA, ELKÉSZÍTÉSÉNEK CÉLJA, KÉSZÍTŐI**

**1.1. Az előzetes régészeti dokumentáció (ERD) tárgya:** Bozsok – Ólmod EuroVelo 13 Vasfüggöny kerékpárút (3.2. szakasz Kőszegszerdahely, 5.2. szakasz Cák – Kőszegdoroszló, 6.1. szakasz Kőszeg, 8. szakasz Kőszeg és 11. szakasz Ólmod)

**1.2. A tervezett változtatás helyszíne:** Ólmod, Kőszeg, Kőszegszerdahely, Kőszegdoroszló, Cák települések

**1.3. Az ERD megrendelője:** VIA FUTURA Mérnöki, Tanácsadó és Szolgáltató Kft.

**1.4. Az ERD megrendelésének célja:** építésügyi engedélyezési eljárás

**1.5. Készítette:** Magyar Nemzeti Múzeum

**1.6.** Az ERD elkészítése során *a kulturális örökség védelméről szóló 2001. évi LXIV. törvény (továbbiakban: Kötv.) és a Kormány, a kulturális örökség védelmével kapcsolatos szabályokról szóló 68/2018. (IV. 9.) Kormányrendeletének (továbbiakban: Korm. R.)* előírásait alkalmaztuk.

**1.7.** A Korm. R. 38. § (1) bekezdése alapján az ERD próbafeltárás elvégzése nélkül, egyszerűsített ERD-ként készült.

**1.8.** A projekt a 345/2012. (XII. 6.) Kormányrendelet értelmében *nemzetgazdaságilag kiemelt jelentőségű beruházásként* valósul meg.

## **2. RÉGÉSZETI ÉRTÉKVIZSGÁLAT, LELŐHELY-DIAGNOSZTIKAI VIZSGÁLATOK**

### **2.1. Adattári, szakirodalmi, térképészeti adatgyűjtés**

A tervezett beruházás helyszíne a Vas megyei Ólmod, Kőszeg, Kőszegszerdahely, Kőszegdoroszló, Cák településeket érinti.

A közhiteles lelőhely-nyilvántartás és a múzeumi adatszolgáltatás alapján, a tervezett beruházás által érintett területen és 250 méter széles övezetében ismert (nyilvántartott) régészeti lelőhelyhez kapcsolódó információt, vagy régészeti lelőhelyre vonatkozó adatot nem találtunk.

A vizsgált nyomvonalakat az 1.0. sz. átnézeti térképmellékleten és az 1.1. – 1.5. sz. térképmellékleteken ábrázoltuk, a térinformatikai állományok a digitális melléklet „Terinformatika” mappájában érhetők el.

### **2.2. Régészeti terepbejárás**

A tervezett kerékpárút szakaszok régészeti terepbejárására 2022. április 11-én került sor. A tervezett szakaszok közül a 8. és a 6.1. kőszegi tartós fedettség (beépített, szőlő, erdő) miatt terepbejárási módszerekkel nem kutathatónak bizonyultak. A 11. ólmodi szakasz nagy része

közepesen kutatható parlaggal és kelő vetéssel fedett volt, északi végén egy markáns kiemelkedésen késő középkor – kora újkorra keltezhető kerámiatöredékeket, valamint egy magkövet gyűjtöttünk. Az előkerült leletanyag az **Ólmod – Gájc-mögötti-dűlő (új lelőhely)** lelőhelyet körvonalazza. A lelőhelytől keleti irányban egy darab őskori szórvány kerámiatöredéket találtunk még. A Cák és Kőszegdoroszló területén futó 5.2. szakasz egy részét egy működő lovarda foglalta el, valamint északi vége kiskertekkel és beépítéssel fedett. A szakasz keleti felét és déli végét két repcetábla alkotta, amely közepesen kutathatónak bizonyult. A 8719. j. Kőszegszerdahely – Kőszeg ök. úttól közvetlenül keletre, egy markáns kiemelkedésen kevés kerámiatöredéket gyűjtöttünk, amik az őskorra és a késő középkorra keltezhetőek. A leletanyag egy új lelőhelyet jelez, amely a **Cák – Felső lejáró (új lelőhely)** nevet kapta. A Felső lejáró északi részén, nem messze a pataktól egy darab késő középkori szórvány kerámiatöredéket találtunk. A Kőszegszerdahely és Velem közigazgatási határán futó 3.2. szakasz nyugat felől szőlőkkel, északi végén erdővel fedett volt, terepbejárással nem kutathatónak bizonyult. Délkeleti oldala és déli vége kelő vetés és parlag volt, amelyben számos késő középkori – kora újkori kerámiatöredéket találtunk. A leletanyag itt is egy eddig ismeretlen lelőhelyet körvonalaz, amely a **Velem – Velemei-mező (új lelőhely)** nevet kapta. A vizsgálható nyomvonalszakaszokat és az azonosított régészeti lelőhelyek ismert kiterjedését az 1.0. sz. átnézeti térképmellékleten, valamint az 1.1. – 1.5. sz. térképmellékleteken ábrázoltuk.

### **2.3. Az értékvizsgálat eredményének összefoglalása**

A régészeti adatgyűjtés és a múzeumi adatszolgáltatás alapján a tervezett kerékpárút szakaszok nyomvonalán, valamint azok 250 méteres pufferzónájában ismert (nyilvántartott) régészeti lelőhelyhez kapcsolódó információt nem találtunk.

A régészeti terepbejárás során korlátozottan kutatható körülmények között három új, eddig ismeretlen lelőhelyet azonosítottunk.

#### ***A régészeti értékvizsgálat során azonosított régészeti lelőhelyek:***

<b>Név:</b>	<b>Nyilvántartási szám:</b>	<b>Adatszerzés módja:</b>	<b>Pozíciója:</b>
<i>Ólmod – Gájc-mögötti-dűlő</i>	<i>új lelőhely</i>	<i>terepbejárás</i>	<i>pufferzónában</i>
<i>Cák – Felső lejáró</i>	<i>új lelőhely</i>	<i>terepbejárás</i>	<i>pufferzónában</i>
<i>Velem – Velemei-mező</i>	<i>új lelőhely</i>	<i>terepbejárás</i>	<i>érintett</i>

Az azonosított régészeti lelőhelyek ismert kiterjedését az 1.0. sz. átnézeti térképmellékleten, valamint az 1.1. – 1.5. sz. térképmellékleteken ábrázoltuk, a térinformatikai állományok a digitális melléklet „Terinformatika” mappájában érhetők el.

### **3. FELTÁRÁSI PROJEKTTERV**

#### **3.1. A változtatási szándékok ismertetése**

A tervezett Bozsok – Ólmod kerékpárút 18,323 km hosszúságban kerül megvalósításra. Az Előzetes régészeti dokumentáció keretein belül – a Megrendelő kérésének megfelelően – a 3.2. kőszegszerdahelyi, az 5.2. Cák – kőszegdoroszlói, a 6.1. kőszegi, a 8. kőszegi és a 11. ólmodi szakaszokat vizsgáltuk mintegy 2,648 km hosszan.

A 3.2. *kőszegszerdahelyi* tervezési szakasz 409 m hosszú, külterületre, új nyomvonalra épített murvás kerékpárút lesz, 4 m-es burkolatszélességgel és 6 m-es koronaszélességgel, jobb oldalán vízelvezető árokkal. Az 5.2. *Cák – kőszegdoroszlói* tervezési szakasz 933 m hosszú, külterületre, a 8719. jelű Kőszeg – Kőszegszerdahely összekötő út jobb oldalán kiépített aszfaltos kerékpárút lesz, 2,6 m-es burkolatszélességgel, 3,6 m-es koronaszélességgel. A csapadékvíz elvezetése a meglévő árok profilozásával, illetve egy rövidebb szakaszon zárt rendszerben történik. A kerékpárút mellé új kerítés, egyes szakaszon támfal épül. A 6.1. *kőszegi* tervezési szakasz 547 m hosszú, külterületre, új nyomvonalra épített aszfaltos kerékpárút lesz, 4 m-es burkolatszélességgel és 6 m-es koronaszélességgel, bal oldalán vízelvezető árokkal. A 8. *kőszegi* tervezési szakasz 222 m hosszú, belterületre, a Gyöngyöspatak bal partján kiépített, közös térkő burkolatú gyalogút és aszfaltos kerékpárút lesz, 4,25 m-es burkolatszélességgel és 5,25 m-es koronaszélességgel. A 11. *ólmodi* tervezési szakasz 537 m hosszú, külterületre, új nyomvonalra épített aszfaltos kerékpárút lesz, 4 m-es burkolatszélességgel és 6 m-es koronaszélességgel, bal oldalán vízelvezető árokkal, jobb oldalán egy rövid szakaszon vízelvezető árokkal, jobb oldalán hosszabb szakaszon kiemelt szegéllyel és egy újonnan épített mederelemmel.

A tervezői nyilatkozat alapján a vízelvezetések minden esetben a kerékpárút hegy felőli oldalán valósulnak meg, kiserkesztése jelen pillanatban még nem történt meg. Tervezett paraméterei: padka szélétől 2,0–2,5 m szélességű, mélysége 0,5 m.

**Végleges kiviteli tervek és egyéb műszaki adatok jelenleg nem állnak rendelkezésünkre! Amennyiben a tervekben módosulás történik, szükségessé válhat az Előzetes régészeti dokumentáció tartalmának módosítása!**

#### **3.2. Örökségvédelmi hatáselemzés, örökségvédelmi hatáscsökkentő javaslatok**

A régészeti értékvizsgálatot – a szőlővel, erdővel, tartós beépítéssel való fedettség miatt – nem tudtuk a teljes földmunkával érintett területen elvégezni, ezért a Feltárási projekttervben javasolt megoldások csak a beruházás reprezentatív módon vizsgálható részterületeire



érvényesek. A vizsgálható nyomvonalszakaszokat az 1.0. sz. átnézeti térképmellékleten és az 1.1. – 1.5. térképmellékleteken ábrázoltuk.

A régészeti értékvizsgálat során, a jelenleg ismert műszaki adatok alapján, tervezett beruházás földmunkái által érintett területen nem azonosítottunk olyan helyben megtartandó örökségi elemeket, amelyeket a Korm. R. 21. § (3) bekezdés alapján a földmunkával el kell kerülni.

A megrendelő által átadott műszaki adatok és a régészeti értékvizsgálat eredményei alapján megállapítható, hogy a tervezett beruházás földmunkái régészeti lelőhelyet érintenek. A Kötv. 22. § (1) bekezdés értelmében, **a lelőhely földmunkával érintett részén megelőző régészeti feltárást kell végezni.**

A hatáselemzés eredményeként megállapítható, hogy a tervezett földmunkák 596 m<sup>2</sup> területen érintik az újonnan azonosított **Velem – Velemi-mező (új lelőhely)** régészeti lelőhelyet.

A Kötv. 22. § (3) bekezdés ae) pontjának figyelembevételével **a megelőző feltárást javasolt módszere: régészeti megfigyelés**, mivel a műszaki leírás és tervdokumentáció alapján megállapítható, hogy a beruházás műszaki jellege miatt a régészeti feladatellátás más módon nem végezhető el.

A gépi és kézi földmunkát a régész irányítása mellett kell végezni (Korm. R. 36. § (2) bekezdés), olyan munkagéppel (gumikerekes forgókotró, iszapoló vagy rézsűző kanállal), amely alkalmas a régészeti jelenségek jelentkezési szintjén a régészeti tükörfelület kialakítására. A megfelelő régészeti tükörfelület kialakításának érdekében kézi földmunkavégzésre is szükség lehet (vö.: Kötv. 7. § 31. pont).

Amennyiben a régészeti megfigyelés mellett végzett földmunkák során régészeti lelőhely kerül elő, a jelenségeket a megfigyelés keretében ki kell bontani és megfelelően dokumentálni kell (Korm. R. 35. § (1) bekezdés).

A Korm. R. 45. § szerint, ha a nagyberuházás régészeti megfigyelése során előkerült régészeti lelőhely vagy lelet a kivitelezés hátráltatása nélkül régészeti bontómunka keretében nem tárható fel, a régészeti megfigyelést végző intézmény haladéktalanul értesíti a hatóságot. A hatóság a szükséges intézkedésekről a bejelentés kézhezvételétől számított öt napon belül dönt.

A Kötv. 23/E. § (5) bekezdése szerint: nagyberuházás megvalósítása esetén **a kivitelezés földmunkái régészeti megfigyelés mellett végezhetőek, ennek megfelelően az egyéb feltárási módszerekkel fel nem tárt területen régészeti megfigyelést kell biztosítani** (Korm. R. 43. § (3) bekezdés). Amennyiben a régészeti megfigyelés mellett végzett földmunkák során régészeti lelőhely kerül elő, a jelenségeket ki kell bontani és megfelelően dokumentálni kell.

A Korm. R. 35. § (1) bekezdés szerint, ha a régészeti megfigyelés során régészeti bontómunka válik szükségessé a régészeti bontómunkát – legalább a beruházási földmunkával érintett mélységig – és az elsődleges leletfeldolgozást a régészeti megfigyelés keretében kell elvégezni.

A Korm. R. 46. § (1–3) bekezdései alapján, ha a megelőző feltárás vagy a régészeti megfigyelés során eredeti összefüggéseiben megmaradt régészeti emlék kerül elő, a feltárást végző intézmény három napon belül köteles bejelenteni a hatóságnak, valamint megelőző feltárás esetén értesíteni a beruházót. A bejelentett régészeti emlék elkerüléséről vagy helyszíni megtartásáról és kezeléséről, valamint a szükséges állagmegőrző intézkedésekről a hatóság húsz napon belül dönt. Ha a régészeti emlék megelőző feltárás során került elő, és a hatóság határozata alapján azt a helyszínen kell megőrizni, a beruházás során a műszaki tervezésnek és a kivitelezésnek tekintettel kell lennie az emlék megőrzésére. Ebben az esetben a feltárást végző intézmény köteles a feltárás terepi munkáinak befejezését követő tizenöt napon belül a régészeti emlékről adatot szolgáltatni a beruházónak. Az adatszolgáltatás részeként rajzi dokumentáción egyértelműen fel kell tüntetni a bontható és a helyszínen – eredeti helyükön – megőrzendő régészeti emlékeket.

A földmunkák által érintett területen azonosított régészeti lelőhelyek mellett a földmunkával érintett terület 50 méteres közelségében további két régészeti lelőhely található. Mivel ezek lehatárolása – a lelőhely-diagnosztikai módszerek korlátozott alkalmazhatósága miatt – bizonytalan, a lelőhelyek ismert kiterjedésének közelében nagy eséllyel számíthatunk a lelőhelyekhez tartozó jelenségek előkerülésére a földmunkák során. Ezek bontására és dokumentálására a feladatellátónak és a megrendelőnek egyaránt fel kell készülni.

A földmunkák által potenciálisan veszélyeztetett régészeti lelőhelyek:

Nyilvántartási azonosító	Név:	Pozíció:
új lelőhely	Ólmod – Gájc-mögötti-dűlő	50 méteres pufferzónában
új lelőhely	Cák – Felső lejáró	50 méteres pufferzónában

### **3.3. A javasolt örökségvédelmi intézkedések költségkalkulációja**

#### **3.3.1. Megelőző feltárás tervezett költsége**

A megelőző feltárás költségkalkulációja a tervezett földmunkák és a feltárandó régészeti lelőhelyek paraméterei (elsősorban az érintett terület nagysága) valamint a Korm. R. 8. számú mellékletében meghatározott maximált hatósági egységarak alapján készült.

<b>Lelőhely azonosítószáma vagy neve</b>	<b>Megelőző feltárás módszere</b>	<b>Maximált hatásági egységár* (nettó)</b>	<b>Feltárandó terület</b>	<b>Kalkulált nettó keretösszeg</b>
<i>Velem – Velemei-mező (új lelőhely)</i>	<i>régészeti megfigyelés</i>	<i>8 000 Ft/óra, de min. 36.000 Ft/nap</i>	<i>596 m<sup>2</sup></i>	<i>földmunkák időigényének függvényében</i>
	<i>régészeti megfigyelés keretében végzett bontómunka</i>	<i>3 150 Ft/m<sup>2</sup></i>	<i>az előkerülő jelenségek függvényében</i>	<i>a tervezés jelenlegi fázisában nem kalkulálható</i>
<b>Összesen:</b>			<b>nem kalkulálható</b>	<b>nem kalkulálható Ft</b>

\* Korm. R. 8. mellékletében meghatározott hatásági egységárak szerint.

A megelőző feltárás költségei magukba foglalják a régészeti feltárás terepi munkavégzésén túl – beleértve a feltárás munkafeltételei (dúcolás, melegedő és öltözőhelyiség, wc) biztosítását is – a jogszabályban meghatározott tartalmú dokumentálás és az elsődleges leletfeldolgozás költségeit (Kötv. 22. § (9) bekezdés), azonban nem tartalmazzák a régészeti földmunka (vö.: Kötv. 7. § 31. pont) költségeit. A régészeti feltáráshoz kapcsolódó régészeti földmunka megvalósításáról a beruházó köteles gondoskodni. Ha a beruházó nem tudja biztosítani a földmunkát, akkor a feltárást végző intézmény – a közbeszerzésekről szóló törvény szerint – gondoskodik a régészeti feladatellátáshoz kapcsolódó földmunka elvégzéséről a beruházó költségén (Kötv. 23. § (2) bekezdés). A régészeti földmunkát a feltárás vezetőjének irányításával, régészeti megfigyelés mellett kell végezni, melynek költsége a területen elvégzett megelőző feltárás költségének része (Korm. R. 36. § (2) bekezdés), így erre a tevékenységre külön költség nem számolható el.

A megelőző feltárás pénzügyi elszámolása utólagosan történik, a valós teljesítés (feltárt terület mérete, rétegszámok) alapján (vö.: Kötv. 23/F. § (10) bekezdés). A feltárási projekttervben meghatározott egységáron a 10 méter sugarú poligonnal határolt régészetileg pozitív területek számolhatók el. A negatív területek feltárásaért külön költség nem számolható el.

A Kötv. 23/F. § (11) bekezdése szerint a feltáráshoz jogosult intézmény a teljes felületű feltárás és az elfedés régészeti előkészítésének összköltségei 10 százalékának erejéig tartalékot képezhet az esetleges régészeti többletköltségekre. A tartalék a beruházó és a feltárást végző intézmény közötti megállapodás alapján használható fel.

### **3.3.2. A régészeti megfigyelés költsége**

A nagyberuházások esetén az ismert régészeti lelőhelyek területén kívül végzett földmunka régészeti megfigyelésének elszámolása óradíjas rendszerben történik, a valós teljesítés – azaz a megfigyelt földmunkák időtartama – alapján.

**A régészeti megfigyelés maximált hatásági egységára 8 000 Ft/óra (nettó), de min. 36.000 Ft/nap.**

Régészeti jelenségek előkerülése esetén, a Korm. R. 8. melléklete szerinti **régészeti bontómunka elszámolásának maximált hatásági egységára: 3 150 Ft/m<sup>2</sup> (nettó).**

#### 3.3.4. A régészeti költségek összesen

Megelőző feltárás (régészeti megfigyelés) nettó költsége	Nem kalkulálható
A régészeti lelőhelyeken kívül végzett földmunkák régészeti megfigyelésének nettó költsége	A tervezés jelenlegi szakaszában nem kalkulálható
Régészeti megfigyelés keretében végzett bontómunka költsége	Nem kalkulálható
Összesen	A tervezés jelenlegi szakaszában nem kalkulálható

#### 3.4. A régészeti megfigyelés időkerete

Régészeti megfigyelést a kivitelezés földmunkáinak időtartamára kell biztosítani.

#### 3.5. A régészeti feladatellátásra kijelölt intézmény megjelölése

A beruházás a 345/2012. (XII. 6.) Kormányrendelet értelmében **nemzetgazdasági szempontból kiemelt jelentőségű beruházásként** valósul meg, ezért a **jogszabályban kijelölt örökségvédelmi szerv (Magyar Nemzeti Múzeum, regesztiprojektiroda@hnm.hu)** gondoskodik a régészeti megfigyelés ellátásáról.

Szombathely, 2022. április 13.



Eszes Adrienn

régész

Magyar Nemzeti Múzeum



## Jelmagyarázat

— Tervezett nyomvonal

■ Régészeti lelőhely

Kutathatóság

■ Nem kutatható

■ Korlátozottan kutatható

230000

455000

460000

465000

Ólmod - Gájc-mögötti-dűlő

230000

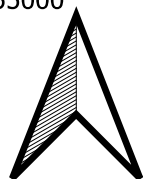
Cák - Felső lejáró

Velem - Velemei mező

455000

460000

465000



0 1 000 2 000 3 000 4 000 5 000 m



Bozsok-Ólmod EuroVelo 13 Vasfüggöny kerékpárút (3.2. szakasz Kőszegszerdahely,  
5.2. szakasz Cák-Kőszegdoroszló, 6.1. szakasz Kőszeg, 8. szakasz Kőszeg és 11. szakasz Ólmod)  
ELŐZETES RÉGÉSZETI DOKUMENTÁCIÓ

1.0. TÉRKÉPMELLÉKLET (ÁTNÉZETI)

A régészeti adatgyűjtés, terepbejárás eredménye és kutathatósági viszonyai  
M=1:60 000



# Jelmagyarázat

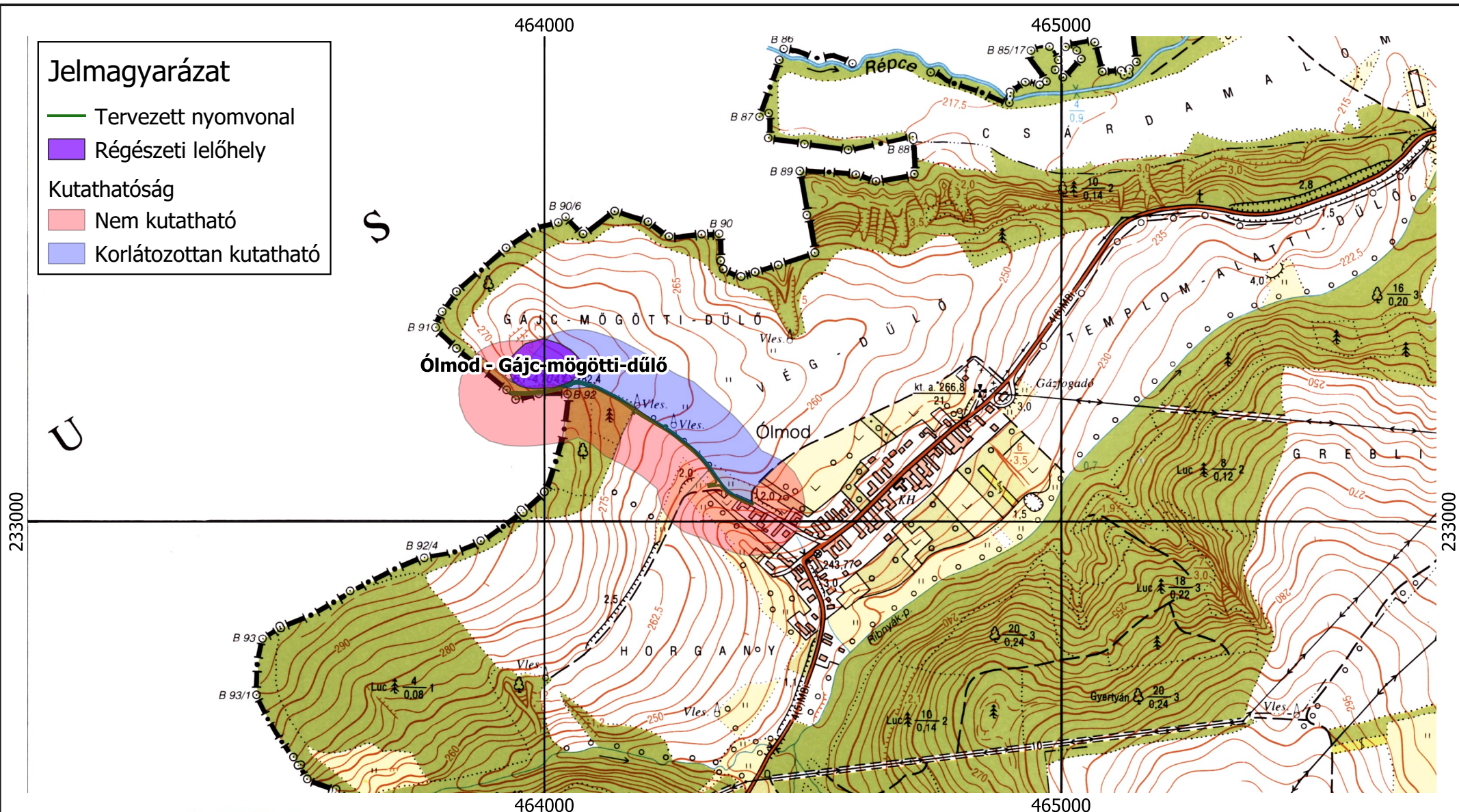
— Tervezett nyomvonal

■ Régészeti lelőhely

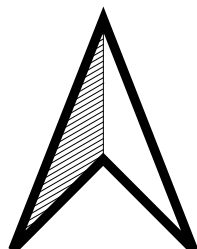
Kutathatóság

■ Nem kutatható

■ Korlátozottan kutatható



0 250 500 m



Bozsok-Ólmod EuroVelo 13 Vasfüggöny kerékpárút (3.2. szakasz Kőszegszerdahely, 5.2. szakasz Cák-Kőszegdoroszló, 6.1. szakasz Kőszeg, 8. szakasz Kőszeg és 11. szakasz Ólmod)  
ELŐZETES RÉGÉSZETI DOKUMENTÁCIÓ

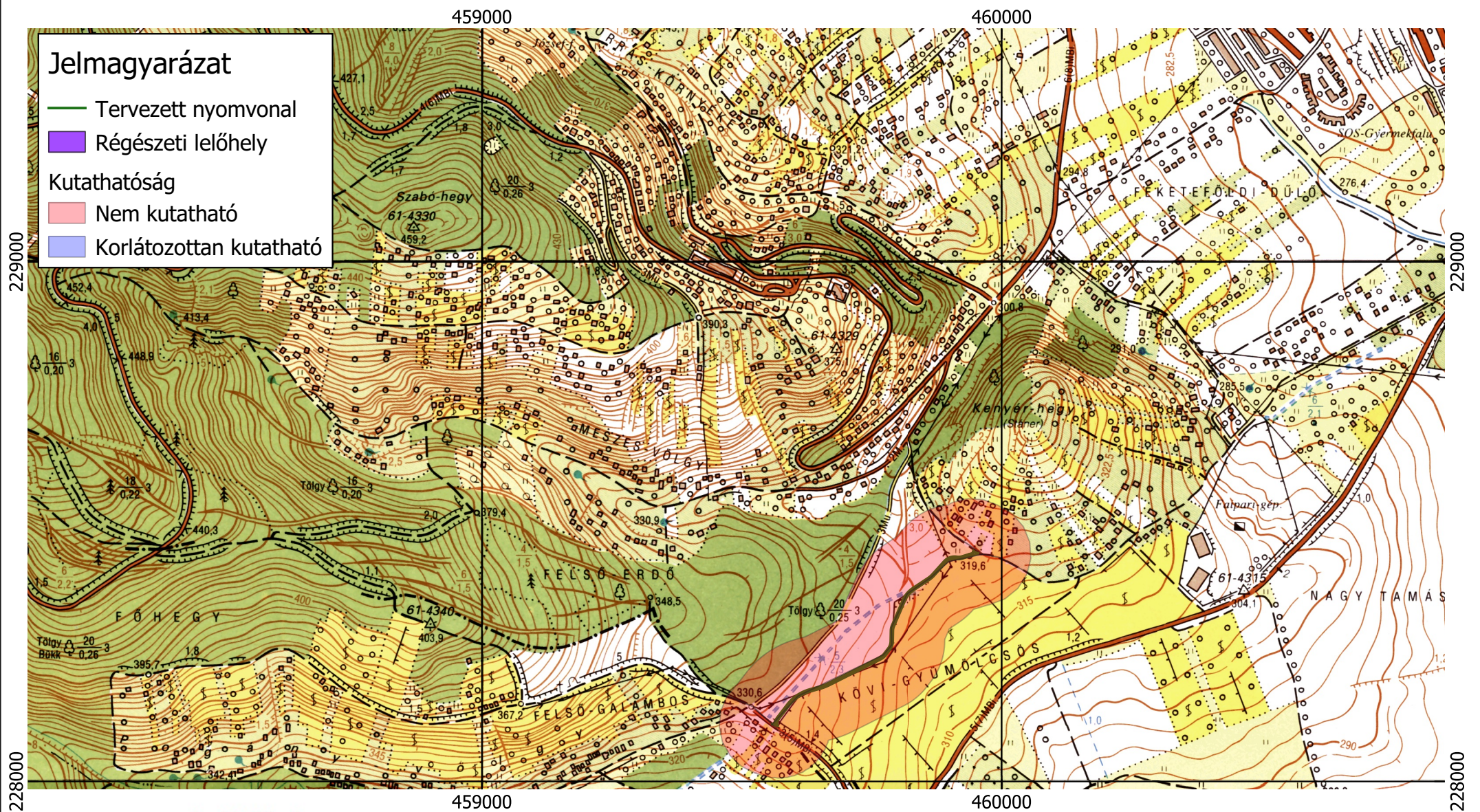
1.1. TÉRKÉPMELLÉKLET

A régészeti adatgyűjtés, terepbejárás eredménye és kutathatósági viszonyai  
M=1:10 000

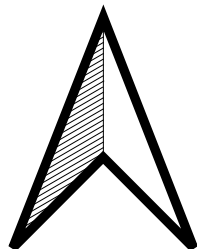






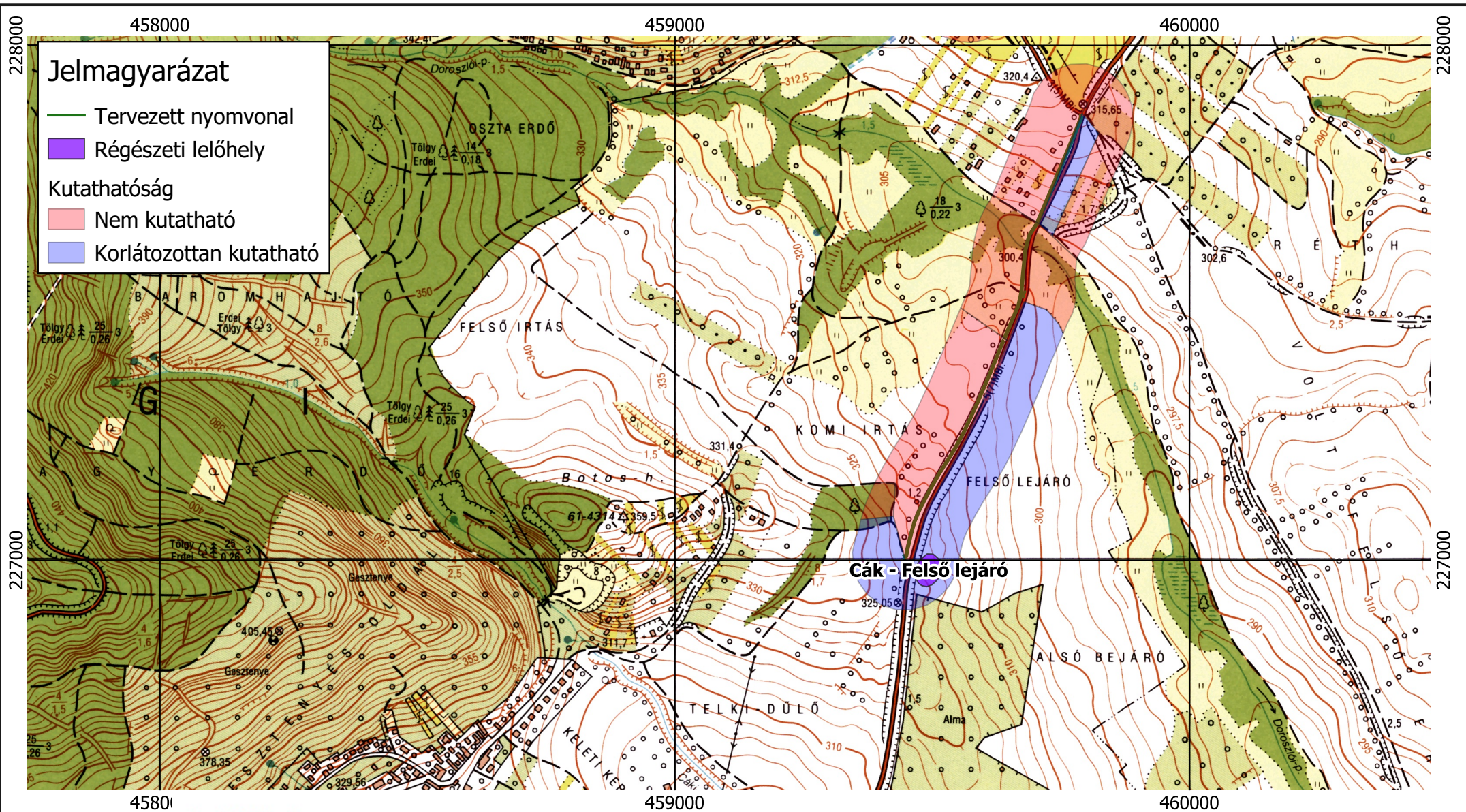


0 250 500 m

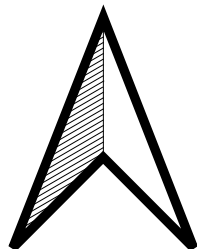


Bozsok-Ólmod EuroVelo 13 Vasfüggöny kerékpárút (3.2. szakasz Kőszegszerdahely, 5.2. szakasz Cák-Kőszegdoroszló, 6.1. szakasz Kőszeg, 8. szakasz Kőszeg és 11. szakasz Ólmod)  
 ELŐZETES RÉGÉSZETI DOKUMENTÁCIÓ  
 1.3. TÉRKÉPMELLÉKLET  
 A régészeti adatgyűjtés, terepbejárás eredménye és kutathatósági viszonyai  
 M=1:10 000





0 250 500 m



Bozsok-Ólmod EuroVelo 13 Vasfüggöny kerékpárút (3.2. szakasz Kőszegszerdahely, 5.2. szakasz Cák-Kőszegdoraszló, 6.1. szakasz Kőszeg, 8. szakasz Kőszeg és 11. szakasz Ólmod)  
 ELŐZETES RÉGÉSZETI DOKUMENTÁCIÓ  
 1.4. TÉRKÉPMELLÉKLET  
 A régészeti adatgyűjtés, terepbejárás eredménye és kutathatósági viszonyai  
 M=1:10 000



# Jelmagyarázat

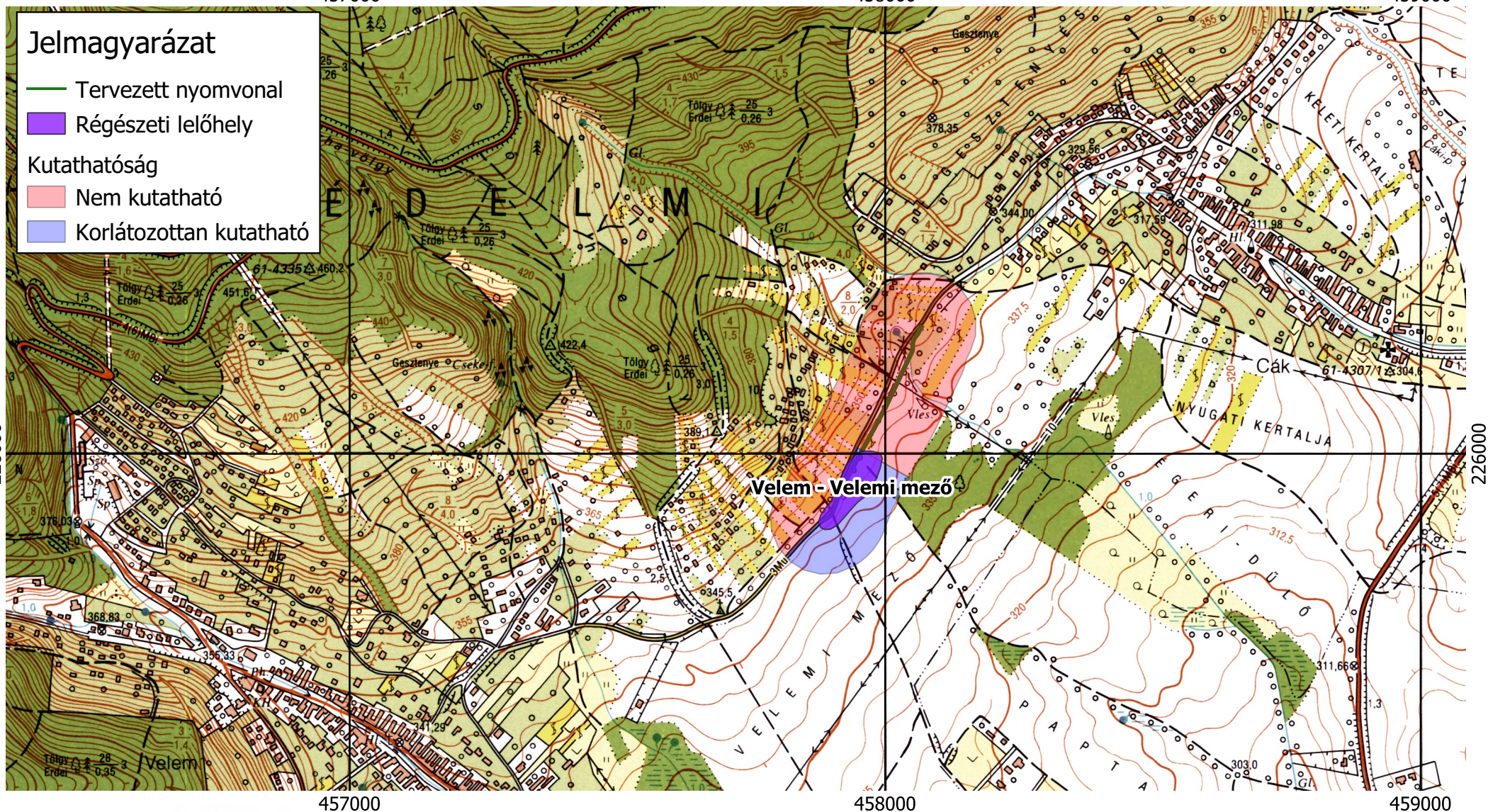
— Tervezett nyomvonal

■ Régészeti lelőhely

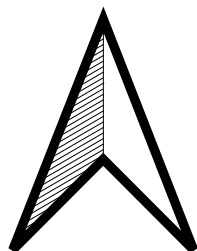
Kutathatóság

■ Nem kutatható

■ Korlátozottan kutatható



0 250 500 m



Bozsok-Ólmod EuroVelo 13 Vasfüggöny kerékpárút (3.2. szakasz Kőszegszerdahely, 5.2. szakasz Cák-Kőszegdoroszló, 6.1. szakasz Kőszeg, 8. szakasz Kőszeg és 11. szakasz Ólmod)  
ELŐZETES RÉGÉSZETI DOKUMENTÁCIÓ

1.5. TÉRKÉPMELLÉKLET

A régészeti adatgyűjtés, terepbejárás eredménye és kutathatósági viszonyai  
M=1:10 000